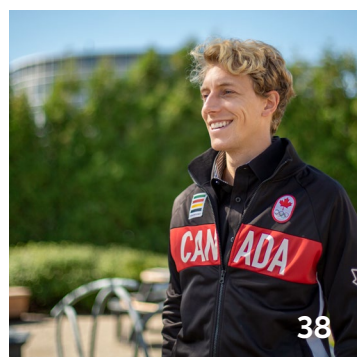
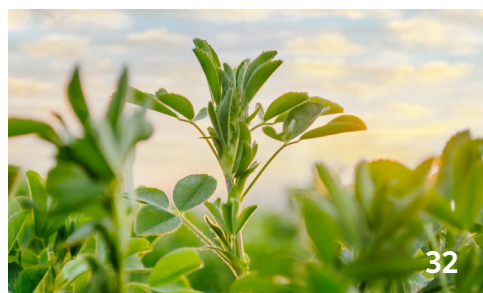




2021

RAPPORT PREMIER TECH

Nous sommes Premier Tech



Sommaire

RAPPORT PREMIER TECH 2021

- 8 Une année où la passion a fait toute la différence
- 10 Message de l'Équipe Leadership
- 16 Au cœur de notre parcours numérique
- 20 Célébrer 25 ans de passion
- 24 Arvès, l'histoire d'une marque
- 26 Faire la différence grâce à un partenariat gagnant
- 28 Ensemble, on peut aller encore plus loin
- 32 Pour mieux protéger le vivant
- 34 Cultiver le talent
- 38 Des athlètes à notre image
- 44 Astana – Premier Tech
- 48 Faire rayonner nos marques
- 58 Équipe Leadership
- 68 Conseil d'administration
- 72 Revue financière

**PASSION ET
TECHNOLOGIES**

**FAIRE LA
DIFFÉRENCE**

A man and a woman are working in a garden. The man is kneeling in the foreground, tending to a raised garden bed filled with various plants, including large-leafed ones and smaller green herbs. The woman is in the background, also working in a raised bed. A blue shed with a corrugated metal roof is visible behind her. The garden is surrounded by lush green trees and grass, suggesting a healthy, sustainable environment.

Une équipe unique propulsée
par une passion commune
celle d'offrir des solutions
qui contribuent à

**NOURRIR
PROTÉGER
AMÉLIORER
NOTRE PLANÈTE**

Une année où la passion a fait toute la différence

Être passionnés. Donner le meilleur de nous-mêmes jour après jour.

Chez Premier Tech, notre passion nous pousse à nous dépasser continuellement et à mettre du cœur dans tout ce que nous accomplissons, du début à la fin.

La dernière année aura été difficile pour un grand nombre d'entre nous. Elle aura été longue et aura apporté son lot de défis, sans toutefois avoir raison de notre résilience et de notre détermination.

Pour protéger la santé de nos équipiers, de nos clients et de nos partenaires, il aura fallu apprendre à connecter différemment. Pour nous protéger, il aura fallu nous isoler, accepter de ne pas nous réunir comme nous aimons tant le faire. Un mal nécessaire qui tire à sa fin.

Bien que ce soit ensemble que nous ayons surmonté cette crise et su garder le cap, la richesse des connexions humaines – qui est le joyau de notre Culture – ne nous aura jamais autant manqué. De Montijo à Bécancour, de Mèze à Rivière-du-Loup.

Les connexions humaines sont au cœur de notre ADN. Elles forgent qui nous sommes en tant qu'entreprise, en tant qu'équipiers, en tant que communauté et en tant qu'humains. Les connexions virtuelles nous auront protégés, mais elles n'égaleront jamais la force d'une connexion humaine. Elles ne peuvent remplacer la force de l'émotion ressentie lors d'une rencontre en personne. La puissance des relations interpersonnelles et tout le potentiel de la collaboration humaine.

Une fois cette crise derrière nous, toutes les entreprises auront l'occasion de choisir la façon dont elles désirent aborder la suite. C'est sur cette base que la dernière année joue un rôle marquant dans le développement de Premier Tech. Car nous choisirons de revenir plus humains que jamais.

Il ne fait plus aucun doute que notre culture de proximité, basée sur des relations fortes et durables, passe par la spontanéité qui se crée lorsque l'on côtoie des gens qui partagent la même passion et les mêmes intérêts que nous. Les meilleures idées émergent lorsque l'on se croise et se rassemble et c'est dans ces moments que l'on découvre de réelles complicités, des amitiés porteuses d'avenir.

L'importance des connexions humaines n'aura jamais été autant démontrée. Notre Culture, nos Valeurs passent par notre équipe, par cette connexion unique que nous avons ensemble, qui nous fait vibrer et décuple notre pouvoir d'action et de création.

Notre volonté de faire une différence passe par les relations durables bâties au fil du temps et par celles qui seront créées dans le futur. Peu importe ce que l'avenir nous réserve, nous serons unis, connectés, et prêts à avancer ensemble. Tout comme nous le faisons depuis près d'un siècle et l'avons tant fait cette année.

– L'Équipe Premier Tech

Message de l'Équipe Leadership

Chez Premier Tech, tous les gestes que nous posons s'inscrivent dans une réelle volonté de tisser des liens durables avec chacune de nos parties prenantes. Qu'il s'agisse de fournisseurs ou partenaires, des communautés dans lesquelles nous sommes présents ou de nos clients et équipiers, c'est cette volonté de longue date d'équilibrer le court terme et le long terme qui nous permet de nous inscrire dans la durée et la pérennité. Au cœur de cette ambition se trouve la volonté d'accroître notre présence mondiale tout en consolidant notre empreinte locale. Cette stratégie nous permet de faire rayonner nos produits et services à l'échelle internationale, tout en nous positionnant comme

partenaire d'envergure mondiale pour nos clients. Forts d'une présence locale bien établie, nous sommes donc à même de toujours mieux accompagner nos clients dans leurs succès respectifs.

Les acquisitions et les investissements réalisés lors de l'exercice 2021 sont un pas de plus en ce sens. En effet, notre grande proximité avec nos marchés et la portée de nos marques nous auront permis de miser sur un déploiement toujours plus global, agile et proactif afin de nous inscrire dans la continuité historique d'une performance et d'une croissance profitables.

«Être glocal, c'est alimenter une présence globale, tout en renforçant son empreinte locale.»

Au cours de l'exercice 2021, Premier Tech a enregistré une croissance de 6,3 % sur l'exercice précédent, portant son chiffre d'affaires à 982 millions de dollars. Cette hausse de 58 millions de dollars – composée à 4,9 % de croissance organique et à 1,4 % des retombées des acquisitions réalisées lors des exercices 2020 et 2021 – confirme les liens étroits que nous maintenons avec nos clients, toute la pertinence de nos offres et l'adéquation de nos métiers avec les grandes tendances porteuses technologiques, économiques et sociétales.

Parallèlement à la progression de notre chiffre d'affaires, Premier Tech a enregistré un bénéfice d'exploitation avant intérêts, impôts et amortissement (BAIIA d'exploitation) de 105 millions de dollars pour l'exercice 2021, soit 10,7 % du chiffre d'affaires enregistré lors de cette période. Une fois de plus, ce nouveau sommet représente une amélioration du BAIIA d'exploitation en chiffre absolu, de même qu'une amélioration de 1,5 % du BAIIA d'exploitation en pourcentage du chiffre d'affaires par rapport à l'exercice précédent.

Un tel résultat met en lumière toute la résilience de l'Équipe Premier Tech, ainsi que sa capacité à s'adapter de manière agile et proactive à des situations des plus imprévues, volatiles et complexes.

Cette performance vient également renforcer la portée de nos différentes approches et notre discipline à envisager et planifier le futur de l'entreprise – que ce soit par la planification rigoureuse de nos activités d'Innovation, Recherche et Développement, ou par la portée de notre Modèle de planification stratégique. Cette volonté de maîtriser notre destinée et de nous inscrire dans la durée est donc porteuse de résultats, et ce, autant dans notre quotidien qu'à travers le temps. D'ailleurs, depuis sa privatisation en février 2007, Premier Tech a enregistré un taux de croissance annuel composée (TCAC) de 11,1 % de son chiffre d'affaires et de 10,9 % de son bénéfice d'exploitation avant intérêts, impôts et amortissements. En l'espace d'un peu plus de dix ans, notre chiffre d'affaires est donc passé de 250 à 982 millions de dollars et notre BAIIA d'exploitation de 27,5 à 105 millions de dollars, représentant ainsi des hausses respectives de 732 et 77,5 millions de dollars.

« Bien plus qu'une simple occasion à saisir, chaque acquisition s'appuie sur un processus de sélection rigoureux et une approche disciplinée d'exécution et d'intégration. »

Cinq critères pour une acquisition réussie

- 1** Notre critère d'entrée – l'entreprise intégrée est florissante, bien positionnée dans ses marchés et son équipe de Leadership veut grandir et tisser des liens plus étroits avec ses clients.
- 2** L'acquisition nous permet d'intégrer une nouvelle plateforme technologique – ou alors d'en accélérer le développement – ou d'ajouter un ensemble de produits ou de marques à fort potentiel de croissance internationale.
- 3** La transaction nous permet d'accéder à un nouveau pays, territoire ou secteur de marché.
- 4** L'acquisition nous permet de consolider notre chaîne d'approvisionnement, d'augmenter notre empreinte industrielle ou nos parts de marché.
- 5** Notre critère de sortie – si l'intégration rencontre des défis et ne génère pas les résultats attendus, elle ne peut en aucun cas ralentir notre développement et notre croissance. La situation doit être contenue et maîtrisée, tout en nous permettant de poursuivre les opportunités et investissements présentés par nos autres groupes d'affaires.

Puis, nous recherchons au minimum l'un des trois critères stratégiques suivants :

Pour Premier Tech, les périodes de bouleversements externes et d'instabilité ont toujours représenté des occasions d'accélérer notre positionnement et notre développement. L'exercice 2021 se sera avéré un parfait exemple de cette philosophie. En effet, en matière d'acquisitions, nous sommes redevenus actifs dès le mois de juin et avons réalisé sept transactions – soit celles d'EPARCO, ArdTIC, AMI Assainissement, AQUA Assainissement, NEVE Environnement, H2PRO, ainsi que l'acquisition de réserves stratégiques de tourbe de mousse de sphaigne au Manitoba.

Ces transactions nous auront entre autres permis d'intégrer de nouvelles marques à notre solide portfolio – notamment celle d'EPARCO®, déjà bien établie sur le marché français de l'assainissement non collectif à la parcelle. Ces acquisitions nous positionnent également sur de nouveaux segments de marchés, et contribuent grandement à la diversification de nos canaux de distribution et de nos interactions avec nos clients. En parfait arrimage avec notre vision globale, six de ces sept acquisitions ont d'ailleurs été réalisées à l'extérieur du Canada.

Notre stratégie numérique, qui est en pleine montée en puissance, s'est positionnée au cœur de nos actions pour l'exercice 2021. En ce sens, l'acquisition de l'entreprise ArdTIC marque les premiers pas de notre groupe d'affaires Digital en Europe avec un premier positionnement sur la France. De concert avec les acquisitions réalisées par notre groupe d'affaires Eau et Environnement, l'acquisition d'ArdTIC vient consolider notre présence sur le marché français, en plus de

renforcer notre engagement envers la France, qui constitue un pourcentage important de nos ventes globales – étant le troisième pays en importance en termes de chiffre d'affaires.

Notre accélération numérique s'est d'ailleurs confirmée en tout début d'exercice 2022, par l'intégration de Mirego et de son équipe. Ce geste stratégique vient conférer de la profondeur et un nouvel éventail de compétences à nos équipes de technologies numériques et contribuera grandement à la diversification de notre offre. Par cette acquisition, Premier Tech Digital devient l'un des rares joueurs internationaux à offrir un accompagnement complet – ou « end-to-end » – à ses clients dans leurs processus de transformation numérique.

Nous abordons les 24 prochains mois avec la même agilité et solidité dont nous avons fait preuve à l'issue de la récession et de la crise financière de 2008. En effet, cette période nous aura permis de réaliser des transactions structurantes ayant fortement accéléré la diversification de notre offre de produits et services et grandement renforcé notre présence mondiale. Les deux années à venir offriront également d'importantes possibilités d'acquisitions qui serviront de plateformes de croissance organique pour Premier Tech et ses groupes d'affaires pour les années à venir. Ainsi, nous demeurons continuellement au fait de potentielles transactions répondant à nos critères de sélection et nous veillons à maintenir un lien constant avec plusieurs joueurs d'intérêt afin d'assurer la proactivité de nos actions lorsqu'une telle occasion se présente à nous.

Investir pour l'avenir

Alors que nous entamons le processus de planification stratégique de notre VISION 2027, nous sommes plus que jamais animés par le désir de développer une compréhension profonde des grandes tendances qui stimulent nos marchés.

Notre regard se pose ainsi sur l'analyse de nos environnements externes et internes, et sur l'apport de l'intuition, du vécu et de l'ambition des équipiers Premier Tech. Le numérique, l'aspect glocal, l'accélération de notre stratégie de solutions clients, et le rayonnement de la marque Premier Tech représentent tous des éléments phares de notre VISION 2023 et constituent un relais important de notre pivot sur l'horizon 2027.

Parallèlement au processus de planification stratégique, nos activités d'Innovation, Recherche et Développement nous ont permis encore cette année de nous positionner à l'avant-garde des tendances du marché pour toujours mieux déployer les plateformes technologiques que nous maîtrisons. Au cours du prochain exercice, nous continuerons de miser sur l'agilité de nos équipes et sur la

vélocité commerciale de nos produits et services afin d'assurer une croissance profitable, tout en accélérant notre transformation digitale et nos investissements dans le numérique.

L'exercice 2021 aura vu d'importants investissements dans le manufacturier, dans la formation de nos équipes, ainsi qu'en Innovation, Recherche et Développement. D'ici 2027, ces investissements totaliseront plus de 350 millions de dollars et permettront la création de près de 1 200 nouveaux emplois de par le monde. Cet engagement financier vise à appuyer les stratégies et actions mises en mouvement dans notre plan stratégique actuel, mais également à propulser nos ambitions sur l'horizon 2027. De plus, une importante part de ces investissements – représentant une somme de plus de 100 millions de dollars – est destinée à l'évolution de nos produits actuels et au développement de nouvelles offres commerciales qui viendront consolider notre leadership technologique dans nos différents secteurs de marché.

L'exercice 2022: en route vers le milliard

Forte d'une vision axée sur le long terme et d'une croissance profitable, Premier Tech se prépare à franchir le cap du milliard de dollars de chiffre d'affaires à la conclusion de son exercice 2022. Un jalon important qui met en lumière toute la portée de notre promesse envers nos clients, ainsi que notre capacité à créer de la valeur pour ceux-ci de manière continue et durable. En effet, ce point tournant de notre histoire de près d'un siècle vient témoigner de la fidélité de nos clients envers nos marques et de notre capacité à toujours mieux accompagner ceux-ci dans leurs succès. Un merci sincère à tous nos clients, nos partenaires et nos équipes. Encore et toujours, nous redoublerons d'efforts pour faire la différence en posant au bon moment les gestes qui nous permettent de contribuer à nourrir, à protéger et à améliorer notre planète.

Ensemble pour faire la différence.

WE ARE PT

– Équipe Leadership

Au cœur de notre parcours numérique

Cette année, la technologie a fait un énorme pas vers l'avant, s'imposant plus que jamais dans nos vies. Dans un monde numérique qui se transforme à toute vitesse, les technologies et les tendances évoluent constamment. Voilà pourquoi toute entreprise doit suivre le rythme et positionner le numérique au centre de ses stratégies d'affaires et de ses investissements.

Prendre position dans la sphère numérique

En 2016, nous nous sommes fixé l'objectif d'affiner notre compréhension des technologies numériques et de transformer nos activités, à un rythme plus soutenu.

Tout d'abord, nous avons centré notre parcours numérique sur deux priorités qui, bien qu'intrinsèquement liées, étaient assorties de cibles et de mesures distinctes. De prime abord, nous voulions nous réinventer et accélérer notre transformation numérique. Aujourd'hui, ce sont près de 100 équipiers de par le monde qui,

à travers différents projets, contribuent à cette transformation – alors que seulement une dizaine y travaillaient il y a seulement cinq ans.

Nous avons décidé que non seulement ce parcours serait interne, mais qu'il mènerait à la création d'un tout nouveau groupe d'affaires, Premier Tech Digital, annoncé en 2017. Quatre ans plus tard, ce sont quelque 200 équipiers qui pilotent le déploiement international de nos produits et services numériques afin d'accompagner nos clients dans leur propre transformation numérique.



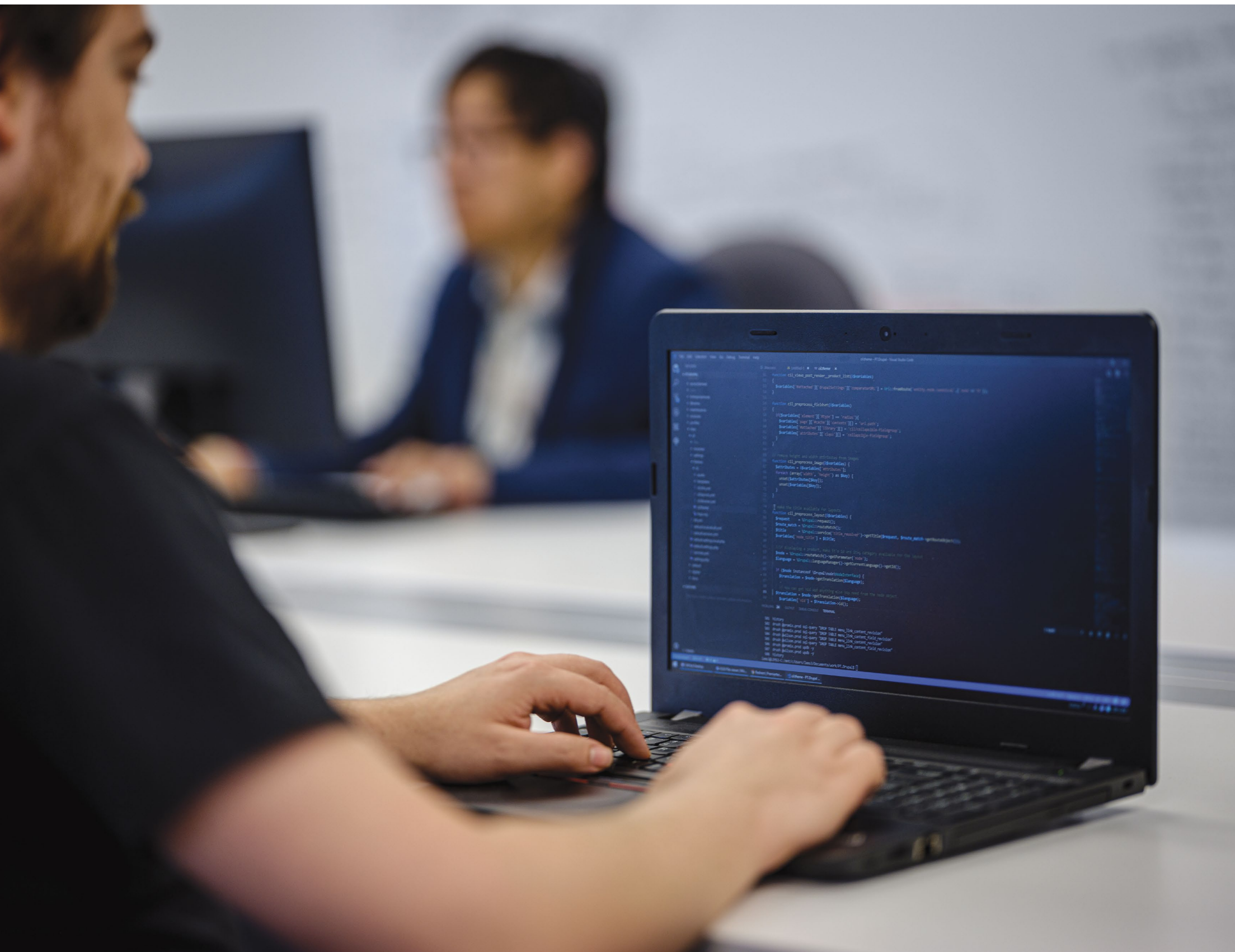
Il était une fois notre tout premier produit numérique

De nos jours, les gens peinent à passer plus de quelques minutes sans regarder leur téléphone. Pourquoi ? Sans doute parce qu'il existe une application pour tout. Ce désir d'instantanéité s'est rapidement reflété dans la vision que nos clients avaient de leur propre transformation numérique.

En mars 2021, le lancement de Liveline^{MC} marquait un grand moment pour notre groupe d'affaires Digital. Véritablement novateur, Liveline^{MC} aide les fabricants d'équipement d'origine à numériser leurs processus commerciaux et à offrir une meilleure expérience client. Ce logiciel infonuagique permet la configuration en temps réel de lignes de production pour les équipes de ventes et les clients, et ce, de façon toujours plus rapide et intuitive. Pendant la

conception, notre équipe a tiré parti du potentiel des technologies issues du monde des jeux vidéo afin de créer une expérience hautement visuelle, immersive et unique, en transformant une approche commerciale traditionnelle en solution 4.0 à valeur ajoutée pour tous les utilisateurs.

Témoignant de manière éloquent de la synergie et de la collaboration entre nos différents groupes d'affaires, ce nouveau produit a été créé de concert avec Premier Tech Systèmes Automatisés, qui en était le client de lancement. Cette proximité a grandement favorisé la rétroaction entre les développeurs et les utilisateurs, nous permettant ainsi d'offrir une valeur nettement supérieure à toutes les parties prenantes.



Regarder de plus près, voir plus loin

Notre équipe de consultants et d'experts mise sur des technologies numériques d'avant-garde afin d'outiller nos clients et de les accompagner dans leur propre transformation numérique. D'un simple taux de rendement global (TRG) à l'implantation d'un système d'exécution de la fabrication (MES) complet, en passant par l'intégration d'un logiciel de planification et d'ordonnancement avancés (APS). En tant qu'intégrateur officiel pour GE Digital – et grâce à nos propres applications – nous travaillons main dans la main avec nos clients et les encourageons à voir grand, tout en procédant par étapes dans la réalisation de leurs ambitions numériques.

Avec notre forte présence en Amérique du Nord – et maintenant en Europe – nous sommes à même de soutenir nos clients dans leurs projets d'industrie 4.0. Pour ce faire, nous déployons des solutions complètes que nous adaptons à leurs besoins afin qu'ils optimisent l'utilisation de leurs actifs et gagnent en efficacité, tout en améliorant la satisfaction et la fidélisation de la clientèle.

L'avenir est numérique

Chez Premier Tech, la transformation numérique est au premier plan de notre vision d'avenir. Forts de notre passion pour l'innovation et les technologies numériques, nous continuerons d'enrichir notre éventail de compétences et notre expertise, tout en explorant de nouveaux segments de marché pour contribuer à la transformation des entreprises et de l'industrie. Dans un environnement technologique en pleine évolution, nous sommes commis à investir dans le développement de produits numériques, à réaliser les acquisitions stratégiques requises pour accélérer notre développement, tout en continuant de bâtir – par l'embauche et la formation – la profondeur de nos équipes afin de livrer nos objectifs stratégiques.



Célébrer 25 ans de passion

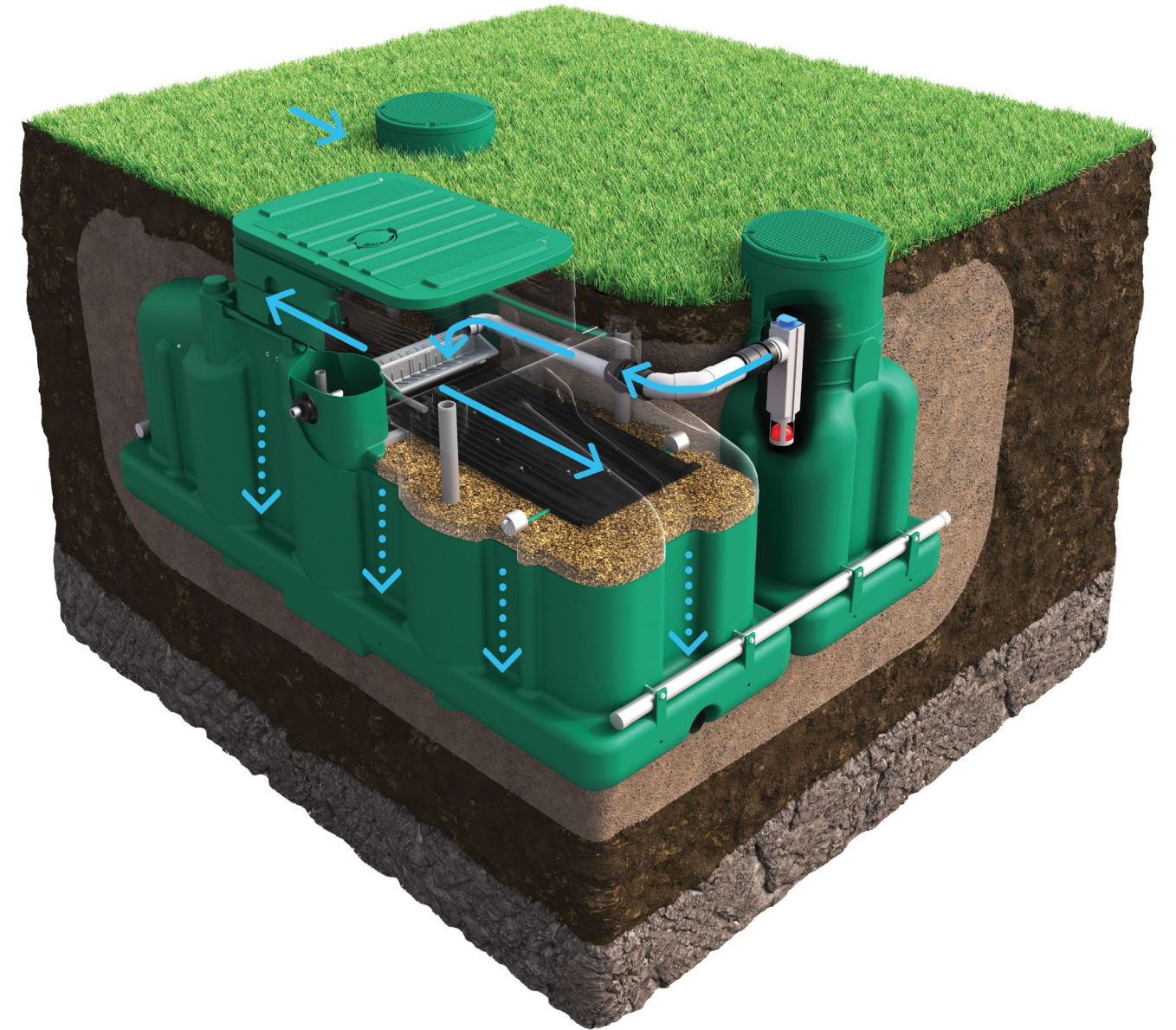
Alors que le biofiltre Ecoflo® célèbre ses 25 ans, nous, l'Équipe Premier Tech, sommes tournés vers l'avenir et célébrons ensemble tout le potentiel qui s'offre encore et toujours à cette marque. Forte de ces 25 années de passion et d'innovation, Premier Tech Eau et Environnement est plus que jamais portée par l'ambition de créer des solutions durables. Car c'est ainsi que nous faisons une différence : en posant aujourd'hui les gestes qui nous permettront de protéger le monde de demain.



La durabilité avant tout

Créer pour le long terme, c'est se laisser guider par une vision, par un désir de transformer et de donner vie à des idées qui traverseront le temps. C'est voir au-delà de la création d'un produit pour donner vie à une solution inédite qui créera un réel impact pour notre planète et transformera une industrie à jamais.

La marque Ecoflo® est née d'une telle idée novatrice: celle de miser sur le plein potentiel de la tourbe de mousse de sphaigne pour créer une technologie d'impact. De cette aventure, une toute nouvelle industrie a été créée, propulsée il y a maintenant 25 ans par le lancement commercial du système d'assainissement autonome avec l'empreinte environnementale la plus faible. Soucieux de l'impact que nous avons sur le monde qui nous entoure, nous sommes plus que jamais habités par l'objectif de créer des solutions toujours plus respectueuses de l'environnement et appuyées par un cycle de vie écoresponsable. De son idéation à sa commercialisation, le biofiltre Ecoflo® témoigne de notre engagement de longue date à protéger la santé et à améliorer la qualité de nos ressources en eau. Avec son milieu filtrant naturel, renouvelable et compostable disponible dans une version entièrement faite de fragments de bourre de noix de coco, le biofiltre Ecoflo® donne une seconde vie à une ressource précieuse, tout en maintenant sa promesse de durabilité.



Arvès, l'histoire d'une marque

Notre présence dans le domaine de la récupération de l'eau de pluie ne date pas d'hier. Elle trouve en fait ses assises une décennie plus tôt, en 2010. Tous les efforts de notre groupe d'affaires Eau et Environnement étant à cette époque concentrés sur la montée en puissance du biofiltre Ecoflo® en France, force est d'admettre que notre portfolio de produits était relativement mince. Ce sont donc nos premiers pas en Allemagne – et l'acquisition de Rewatec – qui nous auront permis, quatre ans plus tard, d'intégrer une gamme de produits de récupération de l'eau de pluie à notre offre. Les solutions alors existantes étaient principalement souterraines, mais un réel potentiel pour des produits décoratifs destinés à la récupération de l'eau de pluie se dessinait et alimentait déjà nos réflexions. Celles-ci ont mené à l'acquisition, en 2016, de 3P Technik qui ajoutait alors une gamme complète de produits en phase avec notre vision de développement de ce secteur de marché.

C'est dans le contexte du déploiement de la nouvelle image de marque Premier Tech, près

d'une décennie plus tard, que s'entame une réflexion stratégique visant l'endossement de nos marques de produits par la marque Premier Tech. Quelle serait alors la marque phare de notre offre de produits et services pour ce secteur de marché si prometteur? C'est ainsi qu'est née Arvès®, une toute nouvelle marque en parfaite harmonie avec nos ambitions et notre vision pour l'avenir de ce marché.

Des solutions inspirées par la beauté de l'eau

Beaucoup associent le design aux tendances et au style – bref à l'apparence. Il s'agit plutôt d'une idée porteuse si bien conçue qu'elle fait appel tant à nos sens qu'à notre raison. Parce qu'au fond, créer des solutions bien pensées, esthétiques et durables est tout naturel pour nous et permet à nos clients de faire une différence à leur tour. En arrosant leurs jardins avec l'eau de pluie récoltée dans leur cour, nos clients contribuent ainsi à protéger les ressources en eau potable de notre planète.



Faire la différence grâce à un partenariat gagnant

Lorsque deux leaders internationaux misent sur leur complémentarité et la similarité de leur vision d'affaires pour collaborer en étroite synergie, c'est alors qu'un partenariat stratégique durable et florissant voit le jour.

Le succès d'un tel partenariat repose d'abord et avant tout sur la symbiose naturelle – la chimie – qui existe entre les partenaires. Et cette parfaite adéquation entre Bühler et Premier Tech s'est révélée d'elle-même, dès les premiers échanges et discussions. Celle-ci se reflète notamment à travers des cultures similaires forgées par la riche histoire de nos deux entreprises.

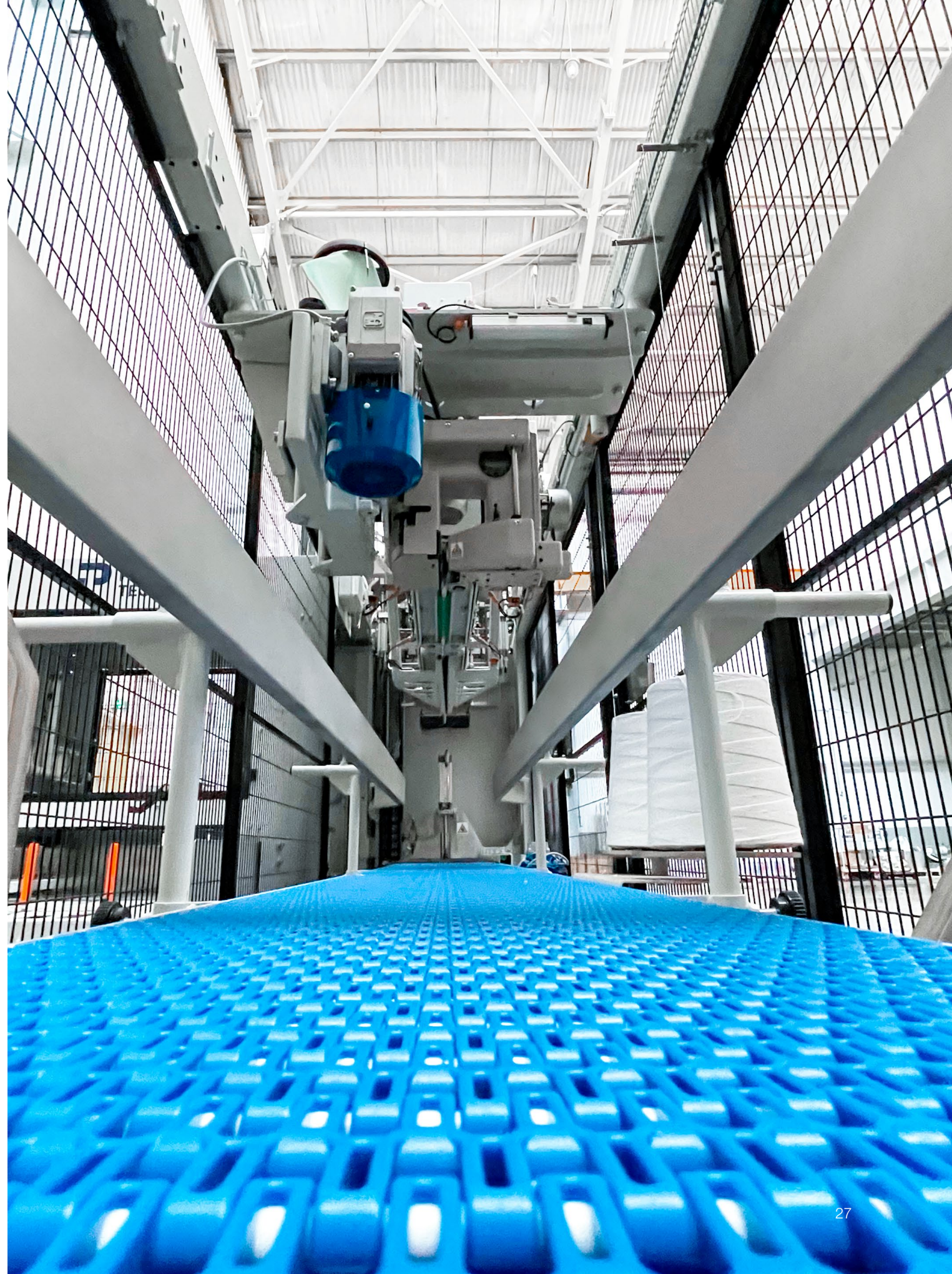
Mais au-delà de cette chimie, qu'est-ce qui motive à s'engager dans un tel partenariat, à choisir d'associer son nom à celui d'un autre ? Plusieurs questions fondamentales s'imposent alors. Partageons-nous des valeurs communes ? Poursuivons-nous les mêmes objectifs ? Comment ce partenariat pourrait-il contribuer au succès de nos clients respectifs ? Peut-il offrir des solutions pérennes ?

Et les réponses furent déterminantes.

En plus d'être complémentaires en matière de marchés, nous visons toutes deux à créer de la valeur pour nos clients en leur offrant des solutions novatrices adaptées à leurs besoins spécifiques. Plusieurs thématiques chères à Bühler et à Premier Tech s'entrecroisent également : nourrir et protéger notre planète, assurer la sécurité de tous et miser sur un développement durable. Et surtout, la valorisation du talent de nos équipiers et le travail d'équipe – pour faire la différence.

Choisir de s'engager dans un partenariat ne se fait pas sans une profonde et réelle réflexion, et nécessite d'être prêts à s'investir entièrement. Nous croyons fermement que la crédibilité et la réussite à long terme d'un partenariat passent par un véritable engagement de part et d'autre et une approche ouverte où chaque entreprise conserve son identité et son image, tout en élevant la marque de chacun.

Ainsi – telle une réaction chimique positive – notre impact individuel s'en voit multiplié. Nous proposons désormais une nouvelle gamme de produits technologiquement avancés et abordables, une offre jusque-là inexistante sur certains marchés. Ensemble, nous faisons une différence encore plus grande !



Ensemble, on peut aller encore plus loin

Forts de notre passion commune pour les technologies novatrices, nous avons uni nos forces à celles de Bühler afin de créer des solutions inédites, en parfait accord avec notre désir constant de créer de la valeur pour nos clients.



2018

À la suite d'un premier contact des plus prometteurs avec Bühler, des **discussions** sont amorcées, en 2018, en vue de créer un partenariat concernant les systèmes d'emballage et de palettisation.

Août 2019

Ces pourparlers culminent, en août 2019, par la signature d'une entente de **coopération stratégique** dans le domaine des systèmes d'emballage industriel flexible afin de développer des technologies à coût compétitif – adaptées aux exigences de nos clients respectifs dans les marchés émergents – puis par la création d'une coentreprise en Chine. Ces solutions sont largement inspirées des technologies de haute performance du portfolio Premier Tech.

Ainsi, ce qui a commencé par une étroite collaboration et une coentreprise en Chine a rapidement évolué vers un partenariat stratégique mondial afin d'offrir des équipements et solutions d'emballage flexible avant-gardistes pour les marchés émergents, tout en optimisant le déploiement de nos technologies de pointe à travers le monde.

Porteuse de grandes réalisations – actuelles et futures –, cette belle coopération a débuté il y a bientôt trois ans.

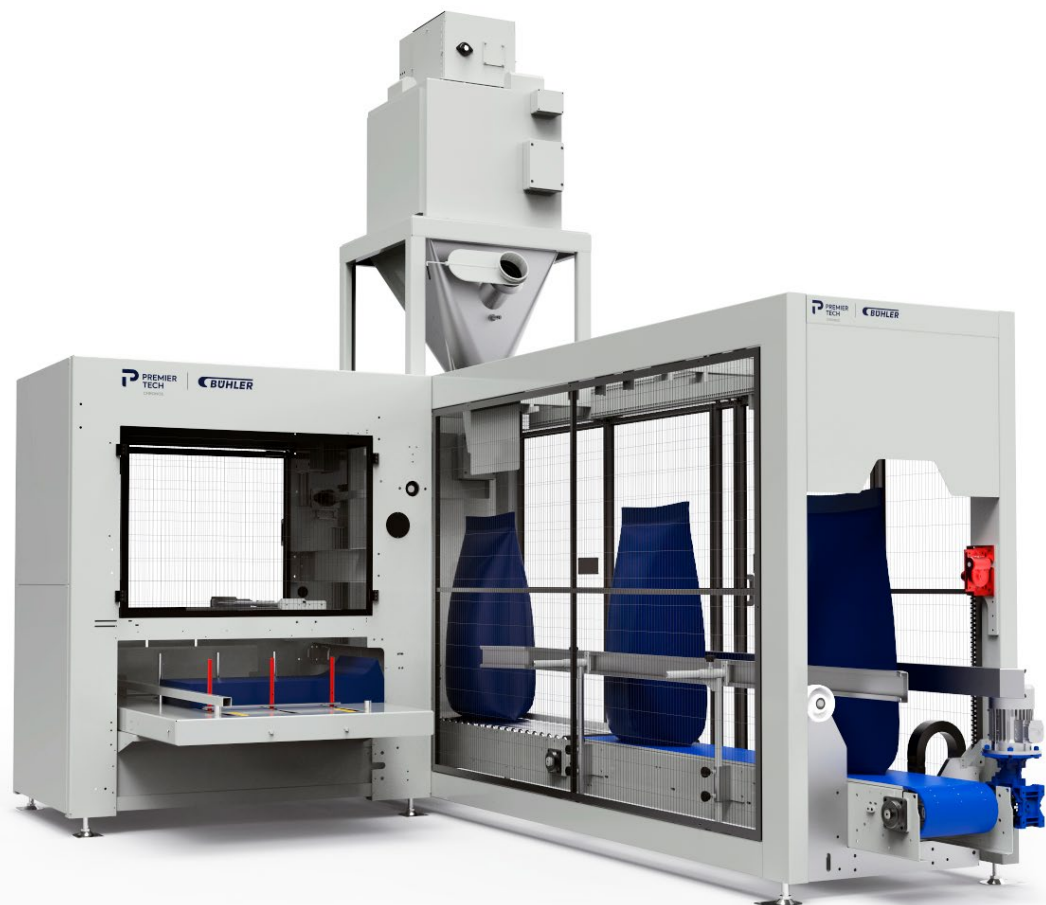


Mai 2020

Cette fructueuse collaboration jette les bases d'une nouvelle étape qui mène, en mai 2020, à la mise en place d'un **partenariat mondial** faisant de Premier Tech le partenaire stratégique de Bühler pour tous les besoins d'équipements de palettisation et d'emballage industriel flexible de ses clients de par le monde. Bühler accède ainsi à nos technologies de pointe, tout en bénéficiant de notre présence manufacturière et de nos équipes de service partout dans le monde.

Juillet 2020

En juillet 2020, la **coentreprise** se concrétise par l'ouverture d'un **centre de conception et de fabrication en Chine** visant à servir les marchés émergents en offrant à nos clients des technologies d'emballage modernes et économiques.



Et ce n'est qu'un début! Nos équipes s'activent à développer rapidement et en continu le portfolio de produits disponibles afin d'accompagner nos clients et de répondre à leurs besoins dans les divers secteurs et segments de marché que Premier Tech et Bühler soutiennent.

Notre objectif ultime est de faire en sorte que nos clients ressentent la différence de travailler avec deux leaders qui conjuguent leurs forces pour offrir le meilleur de leur expertise. Deux leaders qui s'unissent pour contribuer à faire la différence!

Mars 2021

En mars 2021, le premier équipement issu de cette coopération stratégique est lancé, le **CHRONOS OML-1060**. Entièrement automatisé, cet ensacheur pour les industries alimentaires, céréalières et de l'alimentation animale est une version plus abordable inspirée de nos solutions haut de gamme existantes.

p.28 Début des discussions en 2018.

p.28 **Signature d'une coopération stratégique.** Johannes Wick, chef de la direction, céréales et nourriture de Bühler et André Noreau, président et chef de la direction de Premier Tech Systèmes Automatisés.

p.29 **La coopération stratégique évolue vers un partenariat mondial.** Mark Macus, chef de la direction financière de Bühler, Martin Noël, vice-président principal et chef de la direction financière de Premier Tech, feu Dieter Vögtli, président des opérations internationales de Bühler – tristement décédé avant l'ouverture des installations en Chine, à qui nous souhaitons d'ailleurs rendre un chaleureux hommage pour sa précieuse contribution et ses indéniables qualités de leader – André Noreau, président et chef de la direction de Premier Tech Systèmes Automatisés et Stefan Scheiber, chef de la direction de Bühler.

p.29 **Concrétisation de la coentreprise avec l'ouverture d'un centre de conception et de fabrication en Chine.** L'équipe Premier Tech – Bühler en Chine.

p.30 **Lancement du premier équipement issu de la coentreprise.** Équipement CHRONOS OML-1060.



Pour mieux protéger le vivant

Lorsqu'un fort désir d'innover et un esprit intrapreneur se rencontrent, tout devient possible. C'est alors qu'une idée novatrice voit le jour : celle de miser sur nos compétences, le riche potentiel de nos 30 années d'expérience et notre solide savoir-faire en biotechnologies afin de contribuer à un monde plus sain. Celle de créer un cinquième et tout nouveau groupe d'affaires – Premier Tech Sciences de la Vie.

Chez Premier Tech, nous sommes convaincus que notre potentiel et l'étendue de notre engagement à bâtir un monde meilleur n'ont pour limite que notre imagination et esprit collectif d'entreprise. Voilà pourquoi nous investissons de manière soutenue en innovation – plus particulièrement en biotechnologies – depuis maintenant près de 40 ans. De pair avec notre présence de longue date dans les domaines de l'horticulture et de l'agriculture, ces investissements nous auront permis de bâtir une compréhension profonde jumelée à un portfolio important d'ingrédients actifs naturels aux propriétés et applications beaucoup plus larges que le marché des applications horticoles. Grâce à cet accès privilégié à la matière première – divers microorganismes et molécules – et à la robustesse de nos procédés de production et de formulation, nous sommes à même d'exploiter le plein potentiel des biotechnologies et d'innover pour le long terme.

Animés par l'ambition de créer de la valeur en proposant une offre unique, novatrice et adaptée, nous sommes résolus à répondre aux besoins toujours grandissants des secteurs de l'alimentation

humaine et animale. Ainsi, nous portons un regard différent sur nos marchés et élargissons notre offre et nos horizons.

La création de Premier Tech Sciences de la Vie s'inscrit tout naturellement dans notre parcours de près d'un siècle qui, bien que soutenu et stable, est encore aujourd'hui très dynamique et porteur de grandes ambitions. Car c'est en posant continuellement des gestes d'une telle portée que nous pourrions alimenter notre développement et notre croissance pour les années à venir – tout en demeurant cohérents avec notre vision à long terme.

Propulsés par la nature

C'est maintenant que notre partenariat stratégique avec Virentia – jeune pousse spécialisée dans le domaine des biotechnologies – prend tout son sens. Forte de ses assises québécoises, Virentia mise sur une approche scientifique et environnementale pour extraire les composants à haute valeur contenus dans la luzerne et les transformer en protéines végétales et autres produits dérivés.

En mars 2021, Virentia a d'ailleurs annoncé le lancement de la construction de son usine Phase 1 à Bécancour, Québec. Un investissement de 45 millions de dollars qui mènera à la création de quelque 50 emplois. La complémentarité de nos plateformes technologiques permettra également à Premier Tech Sciences de la Vie d'intégrer rapidement le marché avec une offre crédible et structurée.

Cultiver le talent

Chez Premier Tech, nous repoussons continuellement nos limites afin d'atteindre de nouveaux sommets. Pour y arriver, nous misons de manière privilégiée sur le développement de nos compétences professionnelles et l'amélioration continue de nos connaissances techniques.

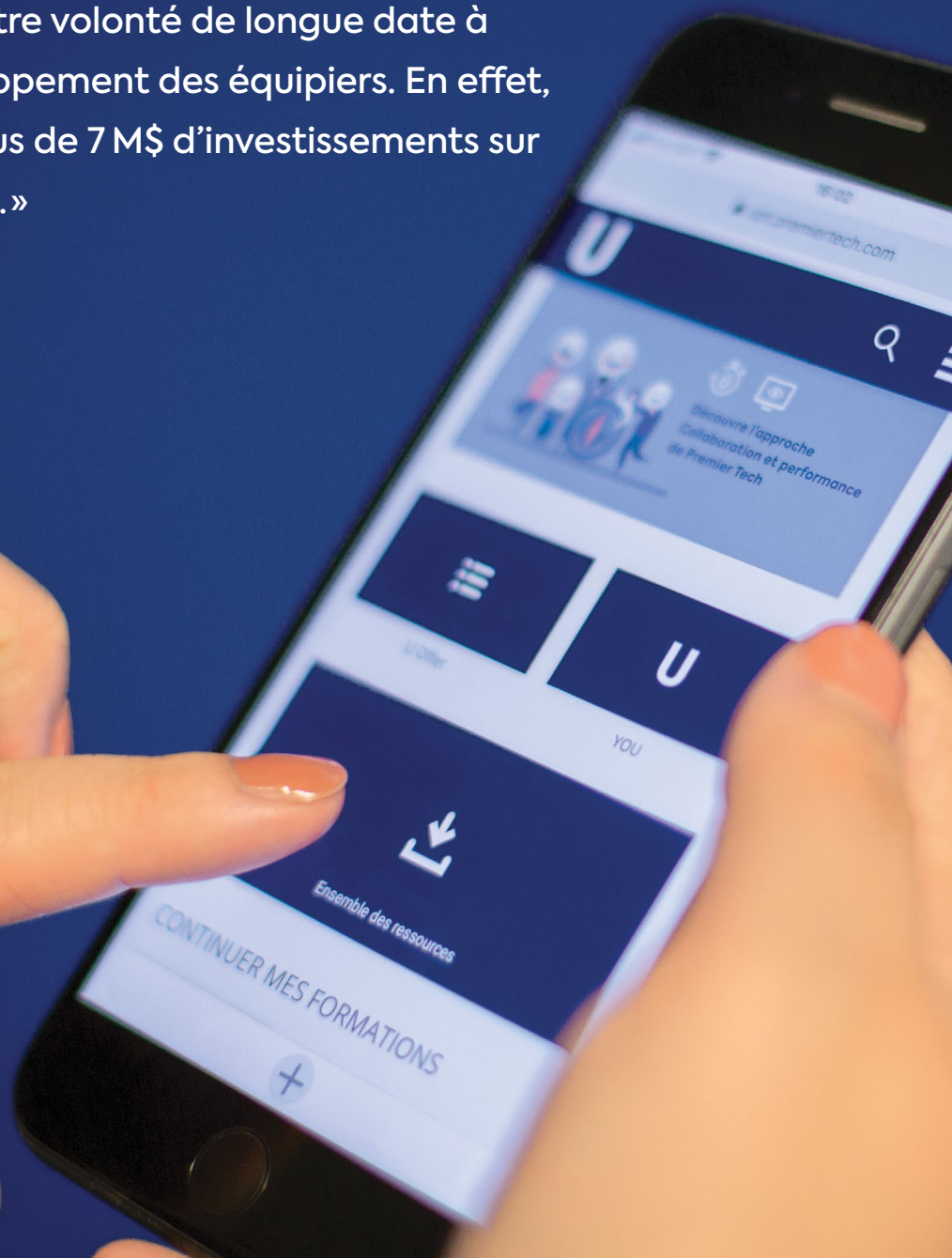
Voilà pourquoi nous avons créé en 2015 – dans la foulée de notre plan stratégique sur l'horizon 2020 – notre propre université d'entreprise. Depuis maintenant cinq ans, les 14 équipiers de l'Université Premier Tech (UPT) outillent et accompagnent l'ensemble des équipiers dans leur parcours professionnel et le développement de leurs compétences.

UPT les aide à bonifier leurs connaissances afin de déployer leurs talents, nourrir leur passion et s'épanouir au quotidien. Les parcours de carrière offerts à ceux qui souhaitent développer leur expertise ou devenir gestionnaires permettent de réaliser ce mandat. Grâce à 250 formations, cours et programmes offerts en ligne – via sa plateforme d'apprentissage mobile lancée en 2018 – UPT soutient le développement technique et technologique des équipiers et fait grandir notre expertise au quotidien.



« Les programmes de formation novateurs offerts par UPT viennent appuyer l'intensification de nos investissements en formation débutée en 2010 et démontrent notre volonté de longue date à soutenir le développement des équipiers. En effet, UPT représente plus de 7 M\$ d'investissements sur une base annuelle. »

– Yvan Pelletier • PELY2



Nous sommes persuadés que la force de l'Équipe Premier Tech provient de sa diversité et de son bagage collectif. Et c'est en s'appuyant sur cette conviction que UPT a été créée. Ainsi, nous avons tous la possibilité d'évoluer en fonction de nos préférences et aspirations, et bénéficions de l'accompagnement pour y parvenir. Chacun contribue donc au succès de nos clients ainsi qu'à la croissance et à la pérennité de l'entreprise.

Des partenariats porteurs d'innovation

Nous investissons également de manière soutenue tout le temps et l'énergie nécessaires pour maîtriser la science appuyant nos offres commerciales et ainsi repousser les limites d'application et la portée de nos technologies. Cette quête d'excellence nous permet de créer des produits et services qui traversent le temps et de proposer des solutions technologiques qui répondent aux besoins réels de notre clientèle. Pour soutenir cette volonté d'accomplir toujours davantage et de favoriser

la cohérence des formations avec la réalité des marchés, nous entretenons un partenariat solide avec les établissements d'enseignement. Cette collaboration se traduit notamment par un programme de bourses destiné à des étudiants inscrits dans un programme de cycle supérieur en génie à l'Université du Québec à Rimouski. Depuis 2017, un total de 150 000 \$ a été remis à cinq étudiants. Les candidats sélectionnés jusqu'à ce jour ont travaillé sur des projets porteurs d'innovation dans le domaine de l'emballage industriel flexible et rigide. C'est lorsque cette synergie entraîne des répercussions tangibles et durables sur notre offre technique que l'importance de notre engagement auprès des universités se concrétise.

La collaboration constante entre les intervenants de l'écosystème technologique entourant nos métiers contribue donc à l'émergence de technologies novatrices et respectueuses de notre planète. C'est ainsi que notre implication auprès des universités devient réellement porteuse de sens.

Des athlètes à notre image

Nous sommes convaincus que notre implication sportive a une incidence significative lorsqu'elle s'inscrit dans la pérennité. Ainsi, notre engagement auprès de jeunes athlètes passionnés se concrétise tout au long de leur parcours. Au fil du temps, nous avons commandité quelque vingt athlètes avec qui nous avons bâti des liens de confiance solides et durables, si bien qu'ils font maintenant partie de l'Équipe Premier Tech.

Ici, il n'y a pas de statu quo. Notre motivation à toujours nous surpasser, à exceller et à nous inspirer mutuellement nous amène à nous entourer des meilleurs – de partenaires qui partagent notre désir profond de réussir et de viser les plus hauts sommets. Chaque jour, les athlètes Premier Tech

investissent temps et énergie pour atteindre leur plein potentiel. Transportés par une réelle quête d'excellence, ils mettent tout en œuvre pour réaliser leurs plus grands rêves.

Ensemble, nous sommes plus forts. Nous allons plus loin. Nourris par une passion commune, nous réalisons de grandes choses. La synergie de l'équipe nous guide vers un succès collectif – un succès où chacun contribue à sa manière et joue un rôle essentiel. C'est en misant sur la puissance de l'équipe que chacun peut véritablement déployer tout son talent, qu'on soit athlète ou équipier.



Chris Auld (@cauldphoto)



GettySport

Hugo Houle
Cyclisme

« L'équipe Astana – Premier Tech puise toute sa force dans sa diversité. Une complémentarité qui nous amène toujours plus loin devant. Nous sommes une grande famille solide et unie. »



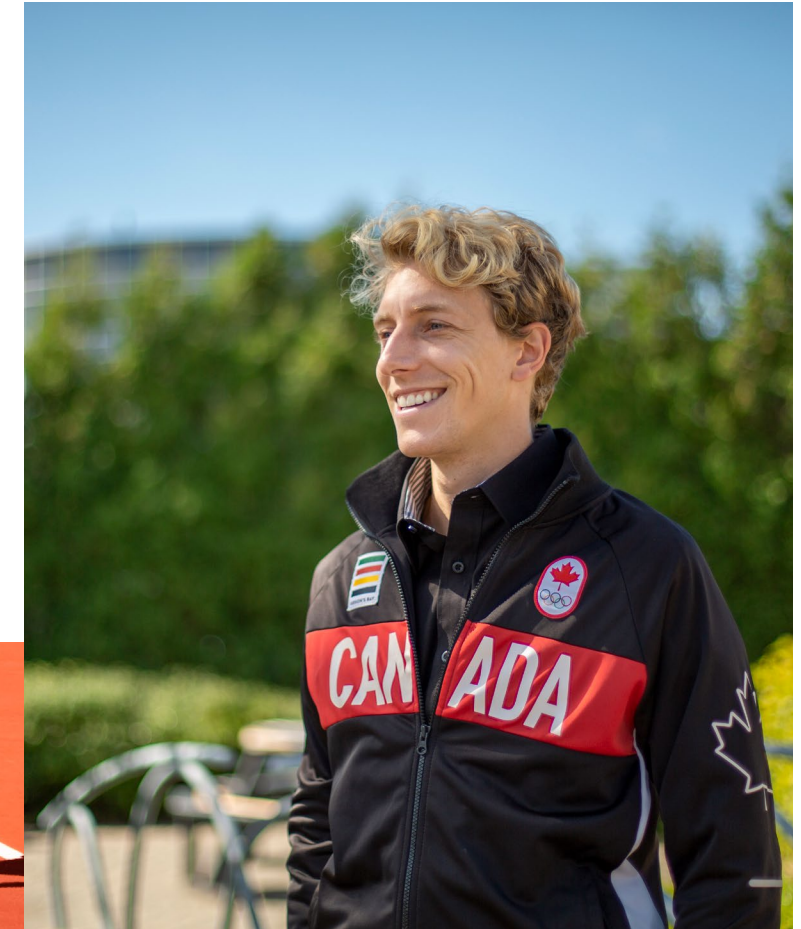
Laurence Côté
Athlétisme

« Tous les jours, je suis poussée par une profonde volonté d'être la meilleure version de moi-même, autant sur la piste de course qu'en dehors. Voilà pourquoi je redouble d'ardeur et fournis des efforts soutenus au quotidien. Afin de toujours m'améliorer et de propulser mes performances. »



Charles Philibert-Thiboutot
Athlétisme

« Dans le sport, comme dans la vie, c'est le *mindset* qui fait toute la différence. De là l'importance de faire équipe avec des joueurs engagés et passionnés comme Premier Tech. »



Alexis Marceau

Patinage de vitesse sur courte piste

« Le fait de m'entraîner avec l'élite canadienne me permet de repousser mes limites jour après jour. La force de l'équipe est une grande source de motivation pour moi. »



C'est avec enthousiasme que nous suivrons la 56^e Finale des Jeux du Québec d'hiver qui se tiendra à Rivière-du-Loup en 2022. À titre de partenaire collaborateur de l'événement, nous sommes fiers de contribuer à faire rayonner la relève sportive. C'est lorsque nous voyons des jeunes briller et poursuivre leurs rêves que notre accompagnement prend tout son sens.

Avec les Jeux olympiques 2021 et 2022 à l'horizon, les athlètes Premier Tech vivront des moments importants au cours des prochains mois. Alors que plusieurs de nos athlètes attendent impatiemment leur invitation officielle, la deuxième participation d'Hugo Houle est déjà confirmée. D'ailleurs, ce

n'est pas la première fois qu'un athlète Premier Tech participe aux Olympiques. Notre accompagnement sportif trouvant ses assises dans notre engagement de longue date envers la santé et le sport, quelques-uns de nos athlètes – dont Guillaume Bastille, patineur de vitesse sur courte piste, et Joanie Caron, cycliste – y ont pris part au cours de leurs partenariats avec Premier Tech. Nous sommes fiers d'accompagner et de soutenir, à notre façon, nos athlètes jusqu'à ce point culminant de leurs carrières.

À tous les athlètes Premier Tech, nous vous souhaitons le meilleur des succès!
L'Équipe Premier Tech est derrière vous.

Astana – Premier Tech

Unis pour la course

Derrière chaque gagnant œuvre une équipe forte travaillant vers un objectif commun. Une équipe qui donne le rythme et mise sur son dynamisme pour générer une synergie sans pareille. Dans le sport comme en affaires, le travail d'équipe, la stratégie et la constance constituent les clés de la réussite.

Il y a beaucoup de similitudes entre Premier Tech et le cyclisme. Chaque jour, notre équipe met à profit les liens qui nous unissent pour nous propulser vers l'avant. Après tout, le cyclisme est le parfait exemple du travail en équipe – tout comme Premier Tech.

Unis pour l'équipe

Le sport est un élément rassembleur : il mobilise nos équipiers, nos clients et nos partenaires. Nous sommes tous unis derrière une grande équipe, l'équipe Astana – Premier Tech. Parce qu'aucun autre sport ne nous transporte autant au cœur de l'action que le cyclisme. Il crée une vague de fierté et de solidarité qui fait vibrer des nations toutes entières. Astana – Premier Tech, c'est notre équipe!

Unis pour l'avenir

Nous savons que le cheminement d'un athlète professionnel n'est pas de tout repos. En tant que première équipe canadienne du circuit WorldTour, nous préparons l'avenir des jeunes de demain. De ceux qui aspirent à devenir des cyclistes professionnels ou à travailler comme mécaniciens, directeurs sportifs, entraîneurs ou professionnels de la santé d'une équipe cycliste. Animés par une véritable passion pour le cyclisme, nous offrons notre soutien à chaque étape du sport – des équipes de développement au circuit WorldTour de l'UCI.



Michiel van der Meer

Chris Auld (@cauldphoto)



Faire rayonner nos marques

Endosser nos marques, c'est donner vie à notre promesse de faire la différence à travers tous nos produits, en harmonie avec nos marques phares sur les marchés. C'est connecter passion et technologies pour créer des produits et services qui contribuent à nourrir, à protéger et à améliorer notre planète.

PT Producteurs et Consommateurs

PRO-MIX



○ SACS COMPRIMÉS

Cette offre novatrice en sacs comprimés contient deux pieds cubes de terreau de qualité supérieure prêt à utiliser pour le jardin et l'empotage. L'emballage est recyclable et constitue un choix écologique qui permet de réduire de moitié l'utilisation de plastique.



PT Systèmes Automatisés

CHRONOS^{MC}

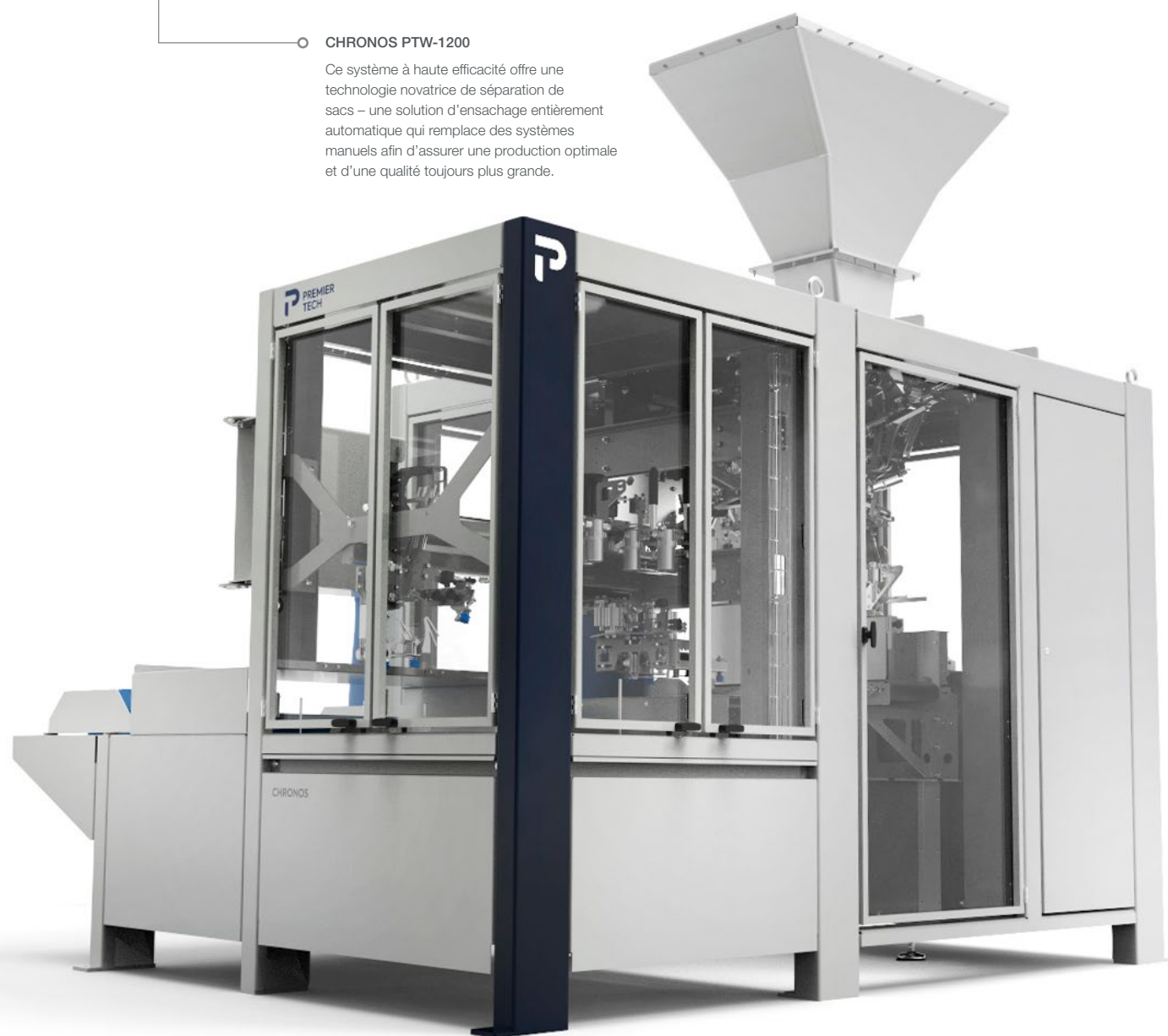
KOCKUMS^{MC}

SLOOTWEG^{MC}

PRAIRIE^{MC}

○ CHRONOS PTW-1200

Ce système à haute efficacité offre une technologie novatrice de séparation de sacs – une solution d'ensachage entièrement automatique qui remplace des systèmes manuels afin d'assurer une production optimale et d'une qualité toujours plus grande.



PT Eau et Environnement

ECOFLO® REWATEC® ARVÈS® ECOPROCESS® CALONA®

○ ECOFLO®

Le biofiltre Ecoflo® est l'installation septique la plus durable sur le marché et le meilleur moyen de protéger une propriété, ainsi que l'environnement, pour les générations futures.





○ LIVELINE®

Ce configurateur de ligne de production est conçu pour les fabricants d'équipement d'origine qui souhaitent procéder à une transformation numérique du processus d'achat de leurs clients en offrant une expérience unique et immersive.



Équipe Leadership

Bernard Bélanger
Président du conseil



Germain Ouellet
Vice-président principal
Ressources humaines

Secrétaire de la Société



Martin Noël
Vice-président principal
Chef de la direction financière

Jean Bélanger
Président
Chef de la direction



André Noreau

Président et chef de la direction
Premier Tech Systèmes Automatisés



Martin Pelletier

Président
Premier Tech Producteurs et Consommateurs



Henri Ouellet

Président
Premier Tech Eau et Environnement



Michel Noreau
Vice-président principal
Systèmes d'information et achats



Yves Goudreau
Vice-président
Développement corporatif



Wilhelm Bielert
Vice-président
Chef de la stratégie digitale



Pierre Talbot

Vice-président principal
Innovation



Jean-Pierre Bérubé

Vice-président
Infrastructures



Yvan Pelletier

Vice-président principal
Développement organisationnel

Conseil d'administration



Bernard Bélanger ▲

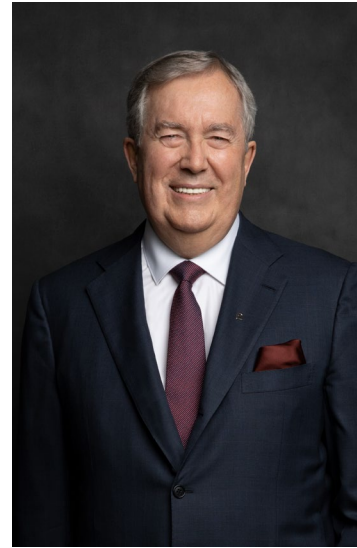
Président du conseil
Premier Tech



Germain Ouellet

Vice-président principal
Ressources humaines
Premier Tech

Secrétaire de la Société



Jean-Yves Leblanc ■

Administrateur de sociétés

*Administrateur principal indépendant
Président du comité d'audit
et de gouvernance d'entreprise*



Jean Bélanger

Président
Chef de la direction
Premier Tech



Anne Darche ▲

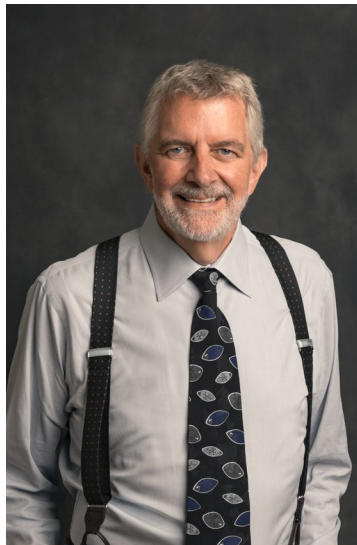
Administratrice de sociétés



Hon. Martin Cauchon ▲

Avocat
DS Avocats Canada

*Président du comité des
ressources humaines*



Pierre Alary ■

Administrateur de sociétés



Louis Hébert ▲

Professeur de stratégie
HEC Montréal

Administrateur de sociétés



Pierre Racine ■

Administrateur de sociétés

▲ Membre du comité des ressources humaines

■ Membre du comité d'audit et de gouvernance d'entreprise

Revue financière

Sommaire

REVUE FINANCIÈRE

76 L'exercice 2021 en un coup d'œil

78 Énoncés prospectifs

79 Facteurs externes à prendre en considération

80 Résultats d'exploitation

90 Financement et perspectives

96 Principaux partenaires financiers

97 Auditeurs

L'exercice 2021 en un coup d'œil

Chiffre d'affaires

982^{M\$}

Nous avons connu une croissance importante au cours de la dernière année, et ce, malgré la situation mondiale.

Croissance du chiffre d'affaires depuis 5 ans

309^{M\$}

62% Organique

38% Par acquisition

Nous réalisons de multiples acquisitions au cours d'une année. Cependant, peu de gens savent que notre croissance est principalement organique. En effet, notre forte croissance de la dernière décennie repose principalement sur la vente de nos propres produits et services et sur nos investissements soutenus dans nos marques de même qu'en Innovation, Recherche et Développement. Les acquisitions alimentent bien entendu notre croissance, mais leur rôle primordial est aussi d'agir comme des accélérateurs de notre croissance organique.

BAIIA d'exploitation

105^{M\$}

Le BAIIA d'exploitation est un indicateur de notre performance et de notre aptitude à générer de la croissance profitable. Oui, augmenter les revenus, mais aussi faire progresser la profitabilité de manière similaire. L'amélioration observée lors de notre plus récent exercice témoigne des efforts des dernières années et de toute la résilience et la détermination de l'Équipe Premier Tech en cette année pour le moins particulière.

Croissance du BAIIA d'exploitation depuis 5 ans

41^{M\$}

Cette performance représente une croissance de 64% sur cette période. Encore là, celle-ci reflète les efforts soutenus et les investissements consentis au cours des années.

Énoncés prospectifs

Exercice financier terminé le 27 février 2021

Le Rapport Premier Tech inclut des énoncés prospectifs concernant des objectifs, des projections, des estimations, des attentes, des prévisions et des prédictions de la Société ou de la direction. Ces déclarations se caractérisent par l'emploi de verbes tels que croire, prévoir, estimer, s'attendre et évaluer, à la forme affirmative ou négative, ainsi que d'expressions apparentées.

La Société tient à rappeler que ces énoncés prospectifs, par leur nature même, comportent des incertitudes et des risques importants.

Par conséquent, les actions ou résultats de la Société pourraient différer considérablement de ce qui est indiqué, explicitement ou implicitement, dans de tels énoncés.

Le bénéfice d'exploitation avant les intérêts sur la dette à long terme, les intérêts et frais bancaires, les impôts sur le bénéfice et les amortissements – bénéfice d'exploitation avant intérêts, impôts et amortissements : le BAIIA d'exploitation – est une mesure qui n'a aucune définition normalisée selon les Normes comptables canadiennes pour les entreprises à capital fermé (NCECF). Il est présenté dans ce Rapport Premier Tech pour offrir au lecteur des renseignements supplémentaires concernant l'évolution des résultats des activités de la Société.

Sauf indication contraire, tous les montants sont exprimés en dollars canadiens.

Facteurs externes à prendre en considération

Active dans différents secteurs d'affaires, Premier Tech est soumise à plusieurs impondérables dont elle doit tenir compte afin de maintenir sa croissance et atteindre une performance financière satisfaisante. Ces facteurs externes incluent notamment la gestion du risque de crédit, les taux de change, les taux d'intérêt, les conditions climatiques, les facteurs économiques généraux et la concurrence, ainsi que divers autres risques opérationnels et financiers.

Dans ce contexte, la Société se doit d'être prévoyante et proactive en plus de s'adapter aux diverses conditions des marchés qu'elle dessert, qu'elles soient économiques, climatiques, opérationnelles ou concurrentielles.

Résultats d'exploitation

Évolution des ventes

Le chiffre d'affaires consolidé pour l'exercice financier terminé le 27 février 2021 a atteint 982 millions de dollars, ce qui représente une croissance de 58 millions de dollars, soit 6,3 % du chiffre d'affaires, comparativement à celui de la période de douze mois précédente, qui était de 924 millions de dollars. Cette croissance provient des acquisitions d'entreprises réalisées au cours des exercices financiers 2020 et 2021 pour 13 millions de dollars et d'une croissance organique à hauteur de 45 millions de dollars, soit 4,9 % de croissance organique par rapport au chiffre d'affaires de l'exercice financier précédent. Cette performance fait suite à une croissance de 4,6 % réalisée au cours de l'exercice financier 2020, ce qui situe à

5,5 % la croissance annuelle composée des deux dernières années.

Au cours de l'exercice 2021, le chiffre d'affaires de Premier Tech Producteurs et Consommateurs (PTGC) a connu une croissance de son chiffre d'affaires de 20,8 % (7,3 % en 2020), celui de Premier Tech Eau et Environnement (PTWE) a progressé de 10,1 % – suivant un recul de 4,5 % en 2020 – et celui de Premier Tech Systèmes Automatisés (PTSA) a connu un recul de 8,1 % – suivant une croissance de 6,4 % en 2020.

Évolution du ratio actifs/chiffre d'affaires

Alors qu'elle présentait 0,83 \$ d'actif total en fin d'exercice financier pour chaque dollar de chiffre d'affaires réalisé pendant l'exercice 2016, la Société a progressivement amélioré l'utilisation de ses actifs, puisqu'en 2021 elle présente 0,78 \$ d'actif total pour chaque dollar de chiffre d'affaires réalisé. La réduction de 0,05 \$ par dollar de chiffre d'affaires est composée d'une hausse d'environ 0,01 \$ du ratio des actifs du fonds de roulement alors que le ratio d'actifs à long terme par dollar de chiffre d'affaires a connu une baisse de 0,06 \$ – ce qui reflète une meilleure utilisation des capacités de production et des actifs dont dispose la Société. La hausse de 0,01 \$ des actifs du fonds de roulement par dollar

de chiffre d'affaires est quant à elle composée d'une hausse du solde d'encaisse à hauteur d'environ 0,03 \$ et d'une baisse de 0,02 \$ des inventaires par dollar de chiffre d'affaires – démontrant ainsi une amélioration du taux de rotation des inventaires. Par ailleurs, le total des actifs en proportion du chiffre d'affaires à la fin de l'exercice 2021 est demeuré stable par rapport à l'exercice 2020 à 0,78 \$.

Croissance du chiffre d'affaires

58 M\$

↑ 6,3%

0,78\$

Actif total par \$ de chiffre d'affaires
2021

0,83\$

Actif total par \$ de chiffre d'affaires
2016

0,05\$

Amélioration de l'utilisation des actifs
par \$ de chiffre d'affaires

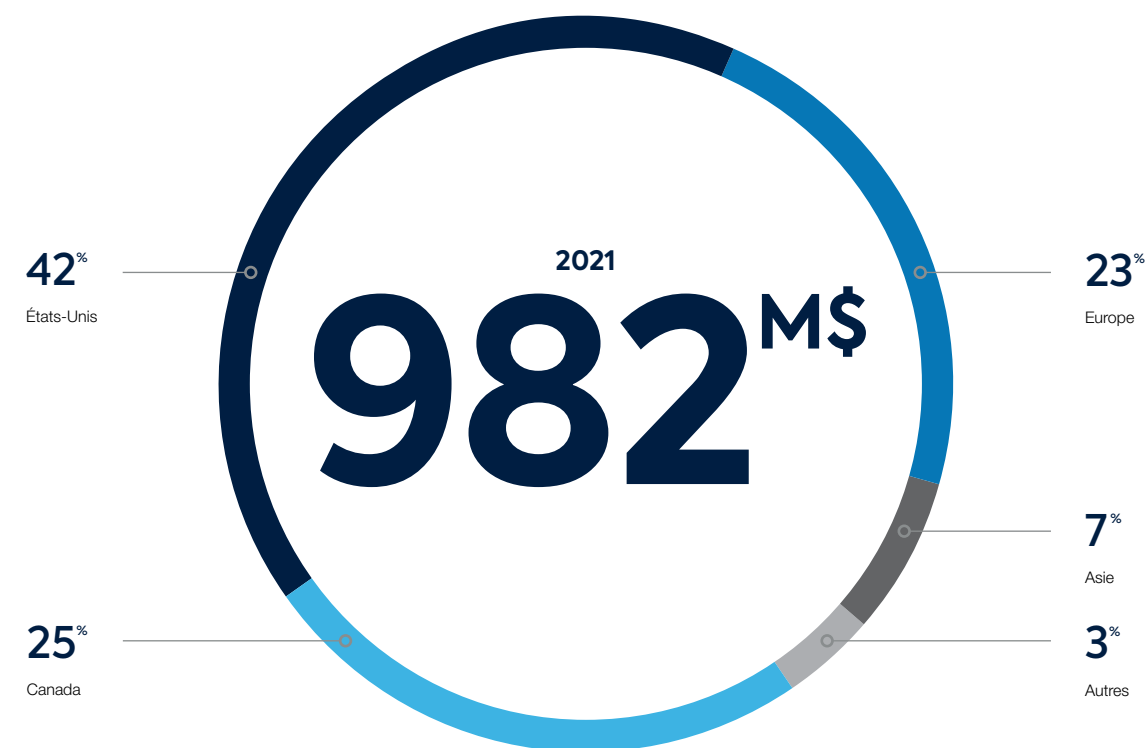
Répartition géographique du chiffre d'affaires

PTGC a réalisé environ 89 % de son chiffre d'affaires à partir de l'Amérique du Nord (87 % en 2020), dont approximativement 47 % aux États-Unis et 42 % au Canada, et environ 11 % de son chiffre d'affaires sur le territoire de l'Union européenne en 2021 (13 % en 2020). PTGC est donc principalement exposé aux fluctuations du taux de change entre le dollar américain et le dollar canadien compte tenu que la vaste majorité de ses opérations manufacturières nord-américaines sont réalisées au Canada et, dans une mesure nettement moindre, entre l'euro et le dollar canadien.

PTSA, qui a réalisé environ 68 % de son chiffre d'affaires à partir de l'Amérique du Nord (70 % en 2020), est aussi exposé aux variations du taux de change entre la devise américaine et la devise canadienne, puisque la majeure partie de ses activités de fabrication ont lieu en territoire canadien alors que la majorité de ses ventes sont réalisées

en dollars américains. L'Europe représente toujours environ 18 % du chiffre d'affaires de PTSA (18 % en 2020) alors que l'Asie et l'Océanie représentent environ 14 % du chiffre d'affaires de PTSA (12 % en 2020).

De son côté, PTWE, qui a réalisé environ 29 % de son chiffre d'affaires en Amérique du Nord (28 % en 2020), environ 63 % en Europe (60 % en 2020) et environ 8 % en Asie (12 % en 2020), a relativement peu eu à composer avec les variations des taux de change puisque ses revenus, ses dépenses et ses investissements étaient presque équilibrés dans chacune des quatre principales devises dans lesquelles il réalise ses opérations. Fait à noter, PTWE demeure notre seul groupe d'affaires dont les ventes et les opérations manufacturières sont réalisées dans une plus grande mesure en Europe qu'en Amérique du Nord.



Bénéfice d'exploitation avant intérêts, impôts et amortissements

En ce qui concerne sa performance financière, Premier Tech a enregistré un bénéfice d'exploitation avant intérêts, impôts et amortissements (BAIIA) de 105 millions de dollars pour l'exercice 2021, soit 10,7 % du chiffre d'affaires réalisé. Ce nouveau sommet représente une augmentation de 20 millions de dollars (soit 23,5 %) du BAIIA d'exploitation en chiffre absolu, de même qu'une amélioration de 1,5 % du BAIIA d'exploitation en pourcentage du chiffre d'affaires par rapport à l'exercice précédent.

Le BAIIA d'exploitation a augmenté de 20 millions de dollars pour atteindre 105 millions de dollars au 27 février 2021, comparativement aux 85 millions de dollars de l'exercice financier précédent et aux 78 millions de dollars de l'exercice financier terminé en 2019.

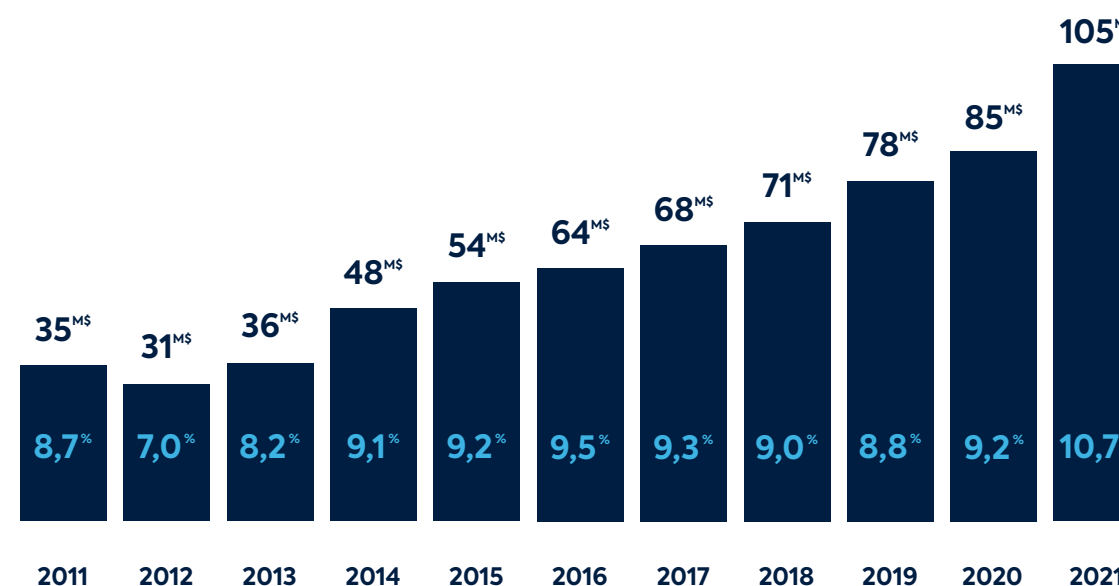
Le BAIIA d'exploitation a affiché une croissance de quelque 27 millions de dollars au cours des deux derniers exercices et de 34 millions de dollars au

cours des trois derniers, soit des augmentations importantes de 34,6 % sur deux ans et de 47,9 % sur trois ans.

Au cours de l'intervalle 2011-2021, le BAIIA d'exploitation en pourcentage de chiffre d'affaires a fluctué, passant de 8,7 % en 2011 à un creux de 7 % en 2012, pour ensuite connaître une progression soutenue de 2013 à 2016, où il a atteint 9,5 %. Le pourcentage a ensuite diminué légèrement à 9,3 % en 2017, puis s'est stabilisé autour de 9 % entre 2018 et 2020, avant d'atteindre un sommet de 10,7 % en 2021. Le BAIIA d'exploitation en pourcentage du chiffre d'affaires est passé de 9,2 % en 2020 à 10,7 % du chiffre d'affaires en 2021, soit la plus forte amélioration annuelle du BAIIA d'exploitation connue à ce jour par Premier Tech.

BAIIA d'exploitation

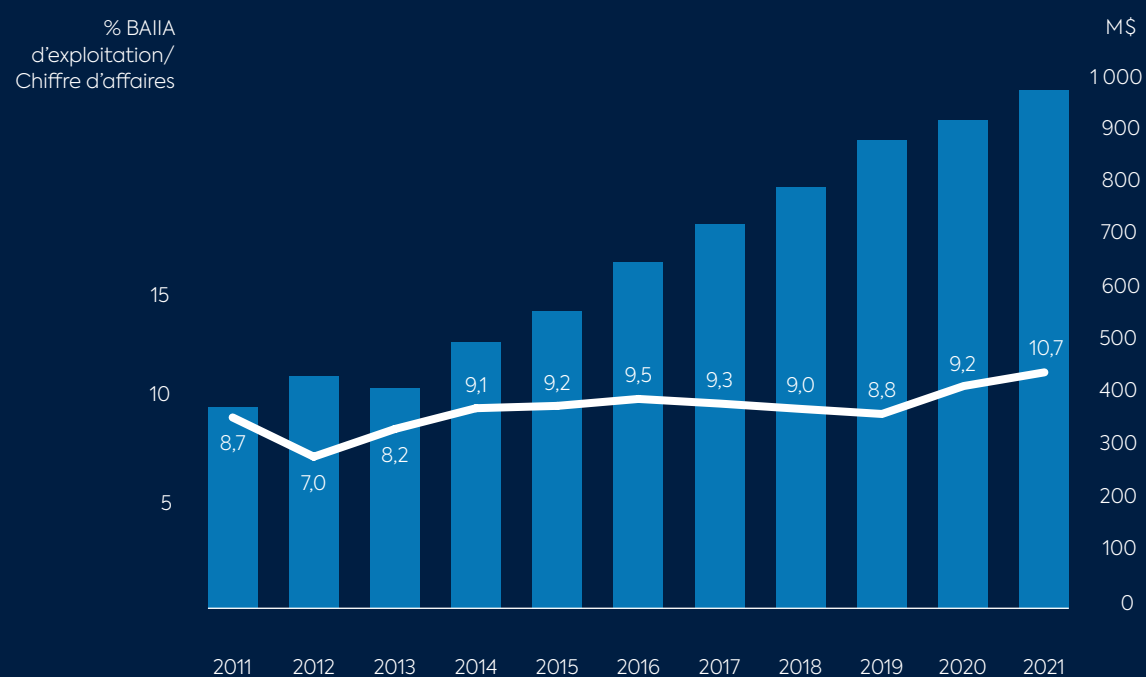
● % du chiffre d'affaires



BAIIA d'exploitation

10,7%

Chiffre d'affaires et BAIIA d'exploitation



— % BAIIA d'exploitation/Chiffre d'affaires
 ■ Chiffre d'affaires en M\$

Fonds de roulement et actif total

Le fonds de roulement de la Société a connu une croissance soutenue de 2011 à 2012 pour demeurer relativement stable en dollars jusqu'en 2020, oscillant entre 72 et 86 millions de dollars. Le fonds de roulement a, par la suite, connu un sommet en 2021 atteignant 142 millions de dollars.

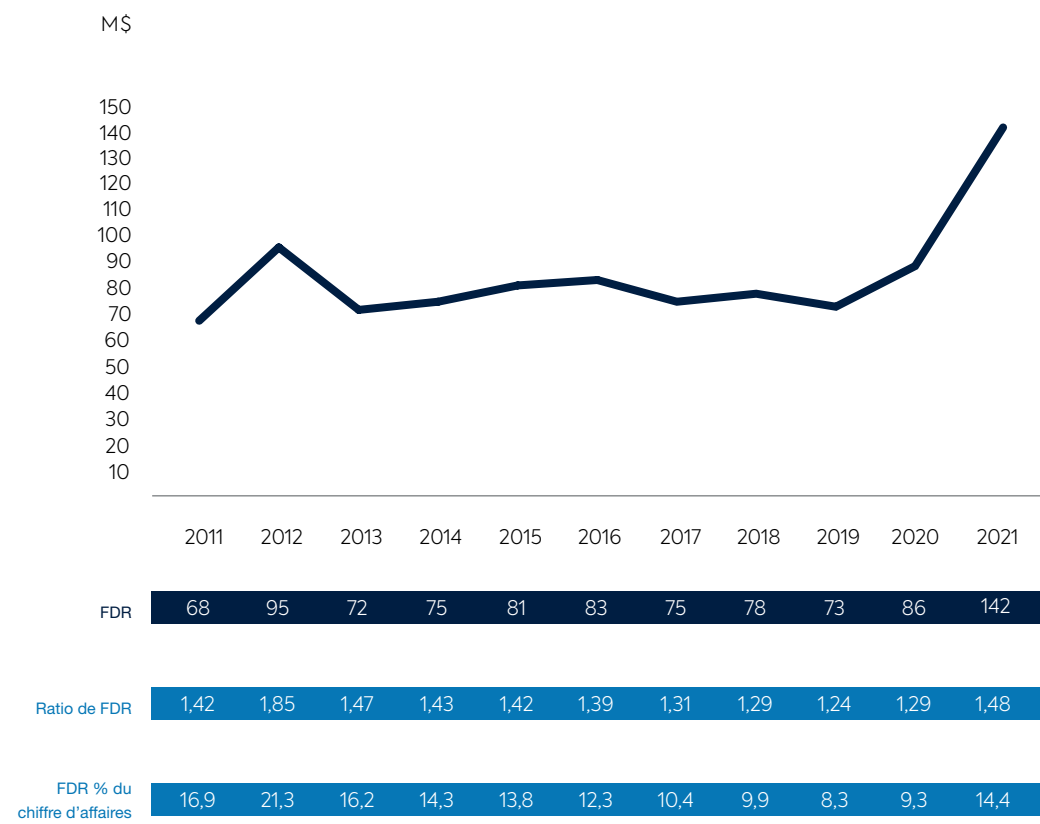
Le fonds de roulement en pourcentage du chiffre d'affaires annuel a quant à lui fluctué principalement entre 8,3 % et 16,9 % du chiffre d'affaires entre 2011 et 2021, avec un sommet hors norme de 21,3 % en 2012, suivant la réalisation d'une opération de refinancement de 42 millions de dollars de prêts à terme ayant entraîné une injection équivalente dans le fonds de roulement. L'augmentation importante du fonds de roulement net entre 2020

et 2021, celui-ci passant de 86 à 142 millions de dollars, découle principalement de l'augmentation de la profitabilité, de l'obtention de moratoires de remboursement de capital et du report de certains projets d'acquisition d'immobilisations corporelles, le tout réalisé en contexte de pandémie de COVID-19. L'augmentation du fonds de roulement en pourcentage du chiffre d'affaires, lequel est passé de 9,3 % en 2020 à 14,4 % en 2021, découle essentiellement des éléments mentionnés ci-haut, qui ont réduit à néant l'utilisation de la marge de crédit d'exploitation en fin d'exercice financier 2021, contrairement aux exercices antérieurs. N'eût été ces éléments, le fonds de roulement en pourcentage du chiffre d'affaires se serait situé à environ 9,5 % à la fin de 2021.

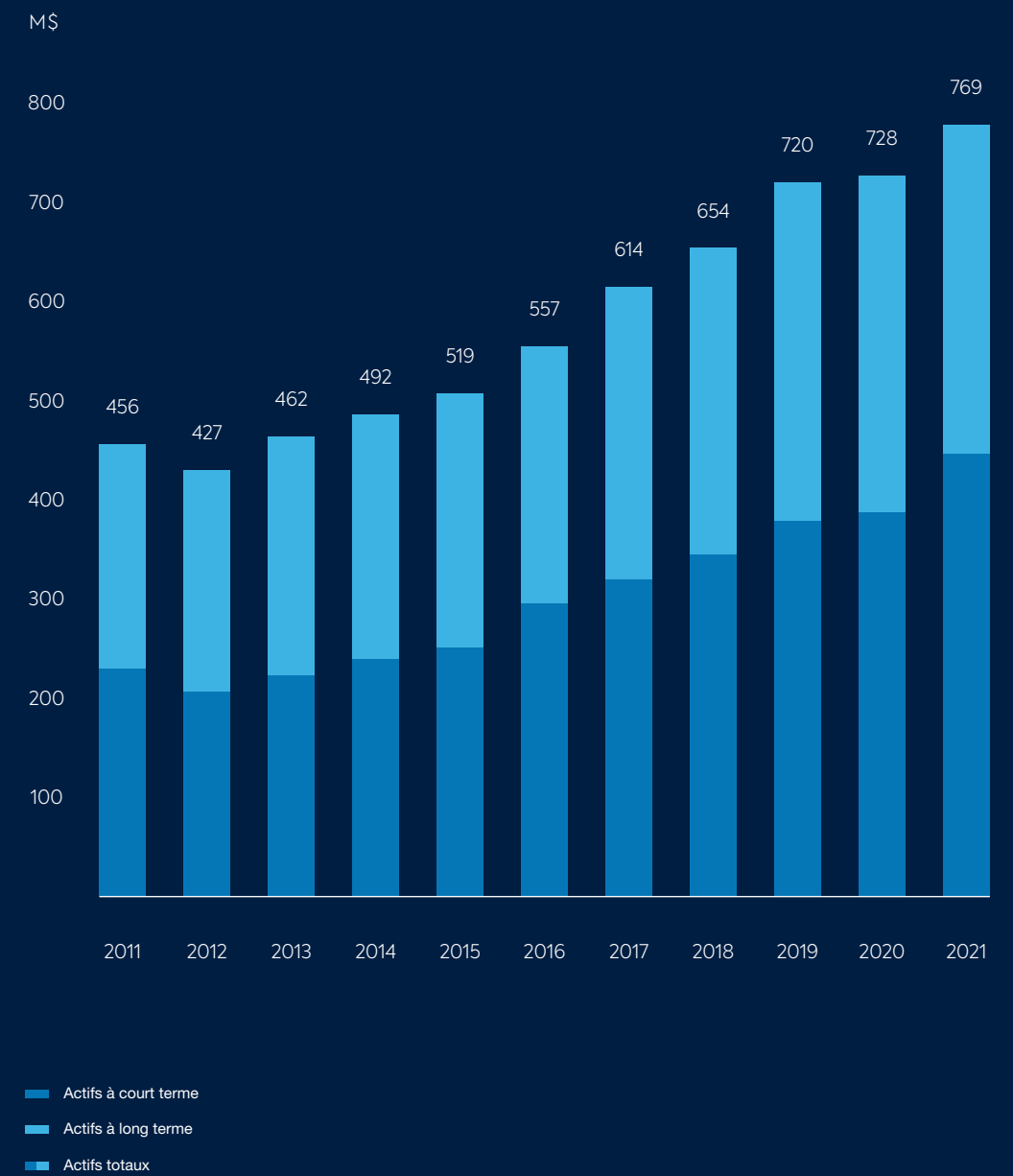
Chiffre d'affaires

982 M\$

Fonds de roulement



Actif total



Financement et perspectives

Au cours de l'exercice financier 2021, la Société a vu sa performance financière surpasser les attentes de ses actionnaires et de ses partenaires financiers – compte tenu du contexte particulier vécu au cours de l'exercice 2021. Au 27 février 2021, la Société respectait tous les ratios applicables en vertu de ses conventions de financement et elle les a aussi respectés tout au long de son exercice financier 2021. De plus, la direction estime qu'elle les respectera, ainsi que les autres obligations relatives à ses ententes de financement, tout au long du prochain exercice financier, qui se terminera le 26 février 2022. Elle est aussi d'avis

que ses sources de financement actuelles et prévues lui permettront de poursuivre ses activités d'exploitation, d'investissement et d'Innovation, Recherche et Développement en conformité avec sa VISION 2023. De plus, la Société a entamé une démarche de financement en début d'exercice financier 2022 afin de se doter de sources de financement qui lui permettront de réaliser les ambitions de ses groupes d'affaires dans le cadre de la VISION 2027 qui est en cours de développement et qui sera lancée dès le mois de mars 2022. L'opération de financement envisagée devrait se concrétiser au cours de l'automne 2021.

Marge de crédit

Au cours de l'exercice financier 2021, l'utilisation moyenne des marges de crédit d'exploitation s'est élevée à 25 millions de dollars (63 millions de dollars en 2020). La forte diminution survenue entre 2020 et 2021 (38 millions de dollars) découle de la combinaison des éléments suivants : l'augmentation de la profitabilité, les moratoires de remboursements de capital obtenus des partenaires financiers de la Société ayant totalisé environ 12 millions de dollars, et le report de certains projets d'acquisition d'immobilisations corporelles. Au 27 février 2021, la Société disposait d'une marge de crédit d'exploitation dont la limite autorisée varie entre 80 et 105 millions de dollars selon la période de l'année, contractée auprès de la Banque Canadienne Impériale de Commerce et de BMO Banque de Montréal. Cette marge de crédit d'exploitation a été renouvelée pour une période de cinq ans le 31 janvier 2018. Finalement, cette marge de crédit prévoit la possibilité d'augmenter la limite de financement autorisé jusqu'à concurrence de 150 millions de dollars moyennant l'existence de garanties suffisantes quant aux inventaires et aux comptes clients. Cette marge de crédit d'exploitation possède donc les attributs nécessaires pour permettre à la Société de faire face à ses besoins de financement dans le cadre de sa croissance soutenue et de la poursuite de ses activités d'exploitation et d'investissement.

Compte tenu de sa croissance prévue, de diverses acquisitions d'entreprises et de ses autres projets d'investissement financés en tout ou en partie à même la disponibilité nette sur la marge de crédit au cours des exercices 2020 et 2021, et en l'absence de nouvelles acquisitions d'entreprises financées à même sa marge de crédit en 2022, la Société prévoit que l'utilisation moyenne de sa marge de crédit d'exploitation sera de l'ordre de 24 millions de dollars au cours de l'exercice financier 2022. La disponibilité nette prévue sur la marge de crédit d'exploitation de la Société, prévue à hauteur de 80 millions de dollars en moyenne pour l'exercice financier 2022 (75 millions de dollars en 2021), lui permet de disposer d'une grande marge de manœuvre, grâce à laquelle elle peut à la fois faire face aux besoins saisonniers de ses différents groupes d'affaires et disposer des ressources financières nécessaires pour saisir les occasions d'affaires qui pourraient se présenter à elle.

Financement par emprunt à long terme

Le 28 février 2018, la Société a mis en place une facilité de crédit accrue à 165 millions de dollars avec ses principaux prêteurs à terme, à savoir Financement Agricole Canada, Roynat Capital et Banque de Développement du Canada, et a encaissé une somme de 16,5 millions de dollars, ce qui a alors porté à 100 millions de dollars le montant total déboursé auprès de la Société par ces prêteurs.

Des sommes additionnelles de 25 millions de dollars, de 12 millions de dollars et de 28 millions de dollars ont été déboursées respectivement au cours des exercices financiers 2019, 2020 et 2021. Ces montants ont été injectés au fonds de roulement pour le refinancement d'acquisitions d'entreprises et d'immobilisations corporelles réalisées au cours des exercices 2018 à 2021. Une tranche de 25 millions de dollars de ces prêts fait l'objet d'un moratoire de remboursement de capital de quatre ans et sera ensuite remboursable annuellement en fonction des flux monétaires excédentaires générés par la Société, tout solde sur ces 25 millions de dollars étant dû au douzième anniversaire du déboursé. Le solde de ce prêt, 140 millions de dollars, est par ailleurs remboursable mensuellement en versements de capital égaux sur une période de douze ans à partir de la date du déboursé. Au 27 février 2021, le solde dû en vertu de cette facilité de crédit s'élevait à 143 millions de dollars sur les 165 millions de dollars encaissés par la Société.

Le 14 février 2018, la Société et le Fonds de solidarité FTQ ont convenu de consolider les

obligations non remboursées, qui totalisaient alors 46,9 millions de dollars, afin qu'elles soient remboursées sur une période de sept ans par versements mensuels de capital de 400 000 dollars, plus intérêts, le solde de 13,3 millions de dollars étant remboursable en février 2025. La même date, la Société a conclu avec le Fonds de solidarité FTQ une entente de financement préautorisé de 25 millions de dollars, sous forme d'obligations non garanties, pour le financement d'une partie des acquisitions d'entreprises que la Société allait réaliser jusqu'en février 2021. Une somme de 6 millions de dollars a été déboursée le 27 février 2019. Au 27 février 2021, la Société avait déjà réalisé les projets permettant d'utiliser la totalité des 19 millions de dollars disponibles en vertu de cette facilité de crédit et elle procédera à l'obtention du déboursé de ladite somme au cours de son exercice financier 2022.

Au cours de son exercice financier 2016, la Société a conclu un prêt de 6 millions d'euros (environ 8,5 millions de dollars) avec la Banque HSBC et la Banque publique d'investissement en France afin de faciliter le développement de Premier Tech Eau et Environnement sur ce territoire, tant par le soutien de son fonds de roulement que par l'ajout de capacités de production. De plus, au cours de l'exercice financier 2021, la Société a conclu un prêt de 4,6 millions d'euros (environ 7 millions de dollars) avec la Banque HSBC afin de refinancer le paiement du prix d'achat d'une acquisition d'entreprise réalisée en France en 2019. Ces opérations de financement visaient aussi à permettre à la Société

de se doter de sources de financement local sur les territoires où elle est présente, de manière à diversifier sa base de financement afin de bénéficier d'une couverture naturelle pour certains flux monétaires générés en euros.

De plus, la Société a conclu deux ententes de financement à terme sans intérêt avec le Gouvernement du Québec. La première, d'un montant de 18 millions de dollars, vise à financer des investissements en immobilisations corporelles réalisés au Québec dans le cadre du programme AVENIR de la Société. La deuxième entente, pouvant atteindre 45 millions de dollars, vise à financer des investissements en immobilisations corporelles et en Innovation, Recherche et Développement réalisés au Québec sur une période allant jusqu'en août 2025. La documentation devant mener au déboursé du prêt de 18 millions de dollars est en cours de préparation – le déboursé de ce prêt sera effectué au cours de l'exercice 2022 de la Société.

Au cours des exercices 2019 et 2020, la Société a encaissé 12 millions de dollars sur un prêt consenti par la Caisse centrale Desjardins, lequel est relatif à la construction d'un immeuble de bureaux que la Société occupe depuis septembre 2018.

234^{M\$}

Solde des emprunts à long terme

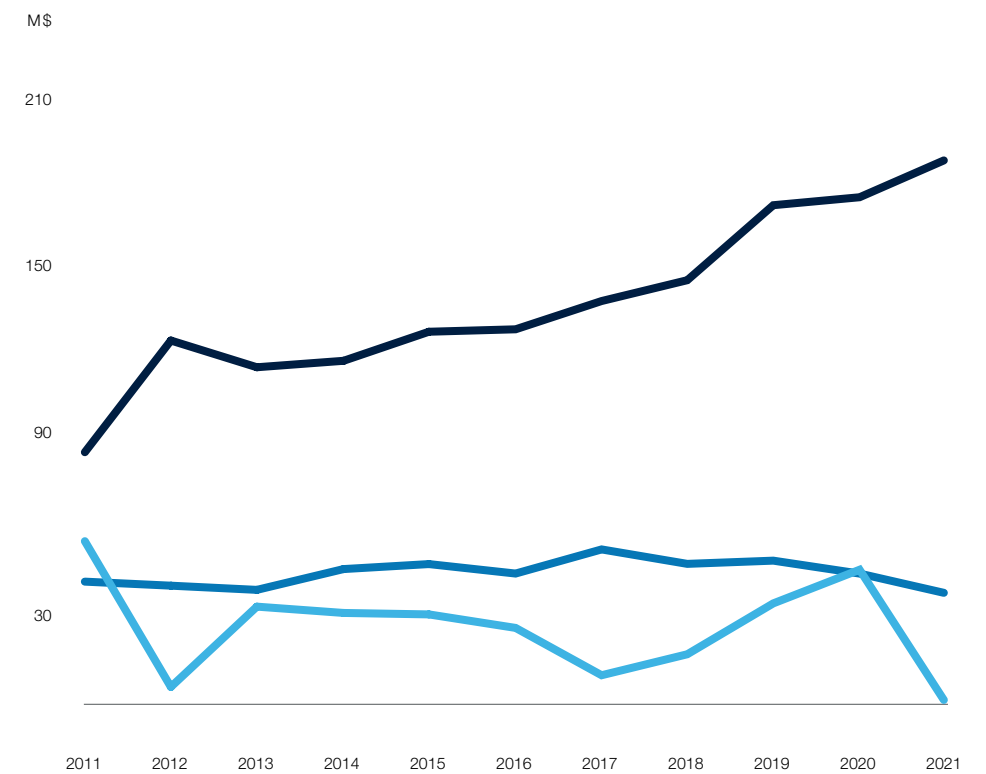
37^{M\$}

Nouveaux emprunts

18^{M\$}

Remboursements effectués

Évolution des dettes portant intérêt



- Dettes à long terme garanties
- Obligations non garanties
- Marge de crédit nette de l'encaisse

Principaux partenaires financiers

BANQUE CANADIENNE IMPÉRIALE DE COMMERCE

BANQUE DE DÉVELOPPEMENT DU CANADA

BANQUE HSBC

BANQUE PUBLIQUE D'INVESTISSEMENT (FRANCE)

BMO BANQUE DE MONTRÉAL

CAISSE CENTRALE DESJARDINS

DÉVELOPPEMENT ÉCONOMIQUE CANADA

EXPORTATION ET DÉVELOPPEMENT CANADA

FINANCEMENT AGRICOLE CANADA

FONDS DE SOLIDARITÉ FTQ

INVESTISSEMENT QUÉBEC

RABOBANK

ROYNAT CAPITAL

Auditeurs

ERNST & YOUNG S.R.L./S.E.N.C.R.L.

QUÉBEC (QUÉBEC)

CANADA

Avancer ensemble

Cette année fut bien différente, personne n'aurait pu la prédire

Nous avons été privés de nos amis et de nos proches
Nous avons été privés de nos traditions et de célébrations
Nous avons été privés de contacts humains
Nous avons été privés d'une vie normale

Cette année nous a paru longue, mais nous avons fait preuve de résilience

Nous avons affronté les défis
Nous avons gardé le cap malgré les obstacles
Nous sommes restés agiles face à l'incertitude
Nous avons trouvé la force de passer à travers cette épreuve

Car ensemble, nous sommes plus forts

Nous avons saisi toute l'importance des contacts humains, un privilège que nous tenions pour acquis
Nous avons découvert de nouvelles façons de rester proches les uns des autres et de collaborer
Nous avons su nous adapter à ce monde en transformation
Nous avons prouvé qu'en unissant nos forces, rien ne peut nous arrêter

Ensemble, nous pouvons encore plus changer les choses

Nous pouvons bâtir des liens et des équipes qui sauront s'adapter
Nous pouvons créer des produits d'impact qui amélioreront la vie de milliards de personnes
Nous pouvons construire un monde meilleur
Nous pouvons tracer l'avenir

Le moment nous appartient, avançons ensemble – unis

Pour nos familles et nos amis
Pour nos clients et nos collègues
Pour nos communautés
Pour notre avenir

WE ARE PT



1, avenue Premier
Campus Premier Tech
Rivière-du-Loup (Québec)
G5R 6C1 CANADA

PREMIERTECH.COM